



➤ STRATEGIA ROZWOJU LOKALNEGO GMINY TRZEBIESZÓW

W LATACH 2016-2023



STRATEGIA ROZWOJU LOKALNEGO GMINY TRZEBIESZÓW

W LATACH 2016-2023

Załącznik do Uchwały Nr/...../....
Rady Gminy Trzebieszów
z dnia 2015 roku

Spis treści

I. Charakterystyka i diagnoza stanu społeczno-gospodarczego.....	6
I.1. Analiza położenia geograficznego miasta, zasoby kulturowe i walory przyrodnicze	6
II. Ogólna charakterystyka sfery społecznej	10
II.1. Demografia	10
II.1.1. Rynek pracy- problematyka bezrobocia.....	12
II.2. Diagnoza stanu infrastruktury techniczno-ekonomicznej.....	13
II.2.1. Energetyka i gazownictwo.....	13
II.2.2. Gospodarka wodno-ściekowa	14
II.2.3. Gospodarka odpadami.....	15
II.2.4. Infrastruktura teleinformatyczna	15
II.2.5. Infrastruktura transportowa.....	15
II.3. Diagnoza sfery gospodarczej	17
II.3.1. Rolnictwo	17
II.3.2. Podmioty gospodarcze	18
III. Stan infrastruktury społecznej	19
III.1. Oświata i wychowanie.....	19
III.2. Służba zdrowia i opieka społeczna	21
III.3. Sport i turystyka	22
III.3.1. Obiekty wpisane do rejestru zabytków.....	22
III.3.2. Atrakcje turystyczne	22
III.3.3. Obiekty sportowe.....	23
III.3.4. Kluby Sportowe działające na terenie Gminy Trzebieszów	23
III.4. Działalność kulturalna.....	26
III.5. Bezpieczeństwo publiczne	27
III.6. Organizacje pozarządowe	28
IV. Gospodarka finansami.....	28
V. Analiza SWOT	32
V.1. Strategiczna diagnoza mocnych i słabych stron	32
V.2. Strategiczna diagnoza zewnętrznych szans i zagrożeń rozwojowych wynikających z otoczenia rynkowego	32
VI. Perspektywy rozwoju społeczno-gospodarczego	34
VI.1. Misja i wizja gminy.....	34
VI.2. Cele strategiczne.....	34
VI.2.1. Określenie strategicznych celów rozwoju- priorytety realizacji celu generalnego	34
VI.2.2. Określenie najważniejszych zadań częściowych - cele operacyjne	35
VII. Spójność z dokumentami strategicznymi	37
VII.1. Strategia wojewódzka.....	37
VII.2. Strategia krajowa	37
VIII. Monitorowanie i wdrażanie.....	38
VIII.1. Wdrażanie Strategii	38
VIII.2. Monitoring	39
IX. Prognoza finansowania strategii rozwoju	40
X. Opis przebiegu i wyników konsultacji społecznych.....	40
XI. Spis rysunków	50
XII. Spis tabel.....	50
XIII. Kluczowe przedsięwzięcia planowane do realizacji w Gminie Trzebieszów na lata 2016-2023	51

Wprowadzenie

Głównym celem działania władz samorządowych jest dążenie do stałej poprawy stopnia zaspokojenia potrzeb mieszkańców w każdej dziedzinie, decydującej o poziomie życia nowoczesnego społeczeństwa, a więc zapewnienie odpowiedniego poziomu dochodów, odpowiednią infrastrukturę mieszkaniową, właściwą opiekę zdrowotną, realizację aspiracji edukacyjnych i kulturalnych mieszkańców, bezpieczeństwo i porządek publiczny. Proces poprawy jakości życia mieszkańców (stopnia zaspokojenia ich potrzeb), o ile miałyby być skuteczny, powinien być przemyślany, wszechstronnie zaplanowany i konsekwentnie realizowany. Etap planowania takiego procesu określa się mianem budowy strategii rozwoju, która z kolei powinna być podstawowym dokumentem planistycznym gminy, powiatu, czy też regionu.

Strategia Rozwoju Lokalnego Gminy Trzebieszów jest właśnie takim opracowaniem kompleksowej koncepcji rozwoju gminy, obejmujące długoterminne cele i zamierzenia rozwojowe jakie stawia sobie gmina w okresie obowiązywania Strategii na lata 2016-2020 oraz prezentuje konkretne spójne działania, które mogą ulegać modyfikacji, rozszerzeniu lub uzupełnieniu w trakcie ich realizacji, ale zawsze będą one zmierzać do wytyczonych celów strategicznych.

Strategia opisuje stan wyjściowy, stan docelowy oraz organizacyjny proces dochodzenia do takiego stanu. Wnika ona w aktualny stan gminy i analizuje jej otoczenie, ponadto jest spójna ze strategiami wyższego rzędu, uwzględnia zmiany w otoczeniu, bilansuje rzeczywiste możliwości gminy, szanse i zagrożenia strony oraz silne i słabe strony gminy. Strategia zakłada realizację zadań infrastruktury publicznej stymulujące lokalną inicjatywę, inwestycje i mobilność zawodową społeczności lokalnej. Określa wizję stanu docelowego gminy, cele strategiczne opisujące pożądane stany docelowe w ważniejszych sferach życia lokalnej społeczności, priorytety rozwojowe, programy i przedsięwzięcia.

Strategia gminy Trzebieszów zakłada realizację następujących celów operacyjnych:

Cel 1 W ramach celu 1 „Rozbudowa infrastruktury technicznej” realizowane będą następujące cele operacyjne:

- 1.1 Budowa oczyszczalni ścieków
- 1.2 Budowa i modernizacja dróg lokalnych wraz z otoczeniem towarzyszącym
- 1.3 Modernizacja, budowa sieci kanalizacji sanitarnej i oczyszczalni przydomowych
- 1.4 Termomodernizacja budynków użyteczności publicznej
- 1.5 Remont budynków użyteczności publicznej
- 1.6 Budowa małej infrastruktury turystycznej
- 1.7 Budowa ścieżek rowerowych
- 1.8 Modernizacja oświetlenia ulicznego
- 1.9 Niwelowanie barier architektonicznych
- 1.10 Budowa instalacji wykorzystującej energię odnawialną
- 1.11 Budowa obiektów sportowych

Cel 2 „Zrównoważony rozwój gospodarczy” będzie realizowany poprzez następujące cele operacyjne:

- 2.1. Wspieranie nowoczesnego rolnictwa
- 2.2. Tworzenie korzystnych warunków dla firm usługowych ze szczególnym uwzględnieniem firm transportowych
- 2.3. Tworzenie korzystnych warunków inwestycyjnych dla firm produkcyjnych
- 2.4. Podjęcie działań w kierunku promocji gospodarczej gminy
- 2.5. Rozwój usług turystycznych i okołoturystycznych

Cel 3 „Wzmacnianie więzi społecznych i aktywności mieszkańców gminy” będzie realizowany poprzez następujące cele operacyjne:

- 3.1. Współpraca z organizacjami pozarządowymi i grupami nieformalnymi, stymulowanie ich powstawania i rozwoju
- 3.2. Prowadzenie działań na rzecz zachowania lokalnego dziedzictwa kulturowego, przyrodniczego i historycznego
- 3.3. Wspieranie inicjatyw służących integracji społecznej i budowaniu kapitału społecznego

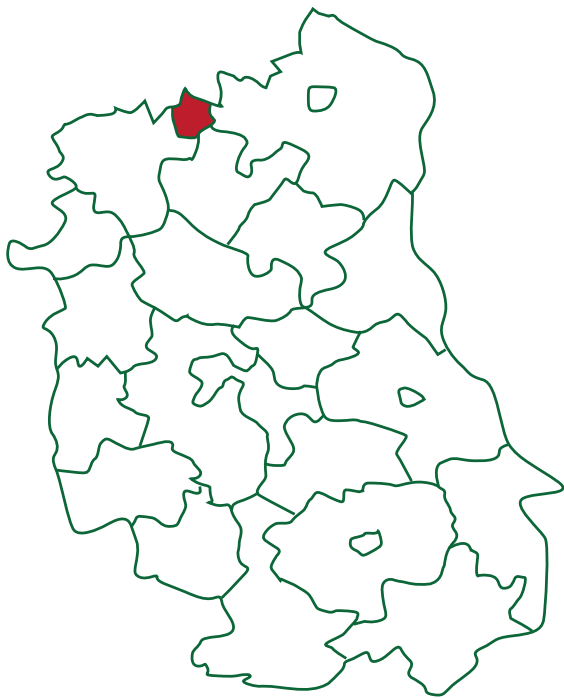


I. Charakterystyka i diagnoza stanu społeczno-gospodarczego

I.1. Analiza położenia geograficznego miasta, zasoby kulturowe i walory przyrodnicze

Gmina Trzebieszów położona jest w części północnej województwa lubelskiego nieopodal trasy międzynarodowej nr 2, w odległości 110 km od Warszawy, 130 km od Lublina, 80 km od wschodniej granicy państwa. Od wschodu graniczy z gminą Międzyrzec Podlaski, z zachodniej strony z gminą Łuków, od południa z gminą Kąkolewnica, a od północy z gminą Zbuczyn należącą już do województwa mazowieckiego.

Rysunek 1 Położenie na mapie województwa



W skład gminy Trzebieszów wchodzi 24 sołectwa i są to: Celiny, Dębowierzchy, Dębowica, Gołowierzchy, Jakusze, Karwów, Kurów, Leszczanka, Miłkusy, Nurzyna, Płudy, Popławy-Rogale, Szaniawy Matysy, Szaniawy Poniaty, Świercze, Trzebieszów Pierwszy, Trzebieszów Drugi, Trzebieszów, Trzebieszów Kolonia, Wierzejki, Wólka Konopna, Wyla-

ny, Zaolszynie, Zembry. Siedzibą gminy jest Trzebieszów, tam i w Trzebieszowie Drugim skupiają się wszystkie najważniejsze instytucje życia społeczno-kulturalnego tzn. szkoła, przedszkole, urząd gminy, kościół, ośrodek zdrowia.

Przez teren gminy przepływa rzeka Krzna Północna, a od strony południowej znajduje się kompleks leśny. Dzięki swemu położeniu (z dala od dużych miast) gmina ma czyste powietrze i środowisko.

Powierzchnia ogólna gminy wynosi **140 km²**.

Liczba mieszkańców gminy wynosi **ok. 7,5 tys. os.**

Środowisko przyrodnicze

Według regionalizacji fizyczno-geograficznej Polski J. Kondrackiego Gmina Trzebieszów położona jest w granicach prowincji Niżu Środkowopolskiego, w podprowincji Niziny Środkowopolskiej. Gmina znajduje się na obszarze makroregionu Nizina Południowopodlaska i należącym do niego mezoregionie Równina Łukowska.

Zgodnie z podziałem województwa lubelskiego Zinkiewiczów (1973) gmina Trzebieszów należy do Bialsko-Łukowskiej dziedziny klimatycznej.

Na teren gminy docierają wpływy ostrego klimatu kontynentalnego, co wyraża się m.in. dużą rozpiętością skrajnych temperatur rocznych (od +30 do -30° C) i niezbyt wysoką sumą opadów. Średnia roczna temperatura powietrza wynosi około 7-8° C. Suma rocznych opadów około 550-560 mm.

Podstawowe dane klimatyczne dla gminy Trzebieszów podano poniżej:

średnia roczna temperatura	+7,1° C
okres wegetacji roślin	205-210 dni
początek okresu wegetacyjnego	5-7 kwietnia
koniec okresu wegetacyjnego	koniec października
początek prac polowych	pierwsza dekada kwietnia
średni czas trwania zimy	108-110 dni
średnia liczba dni w roku z temperaturą ujemną	50-55
średni czas zalegania pokrywy śnieżnej	55-60 dni

Region ten charakteryzuje się średnią roczną temperaturą stycznia -4,1 o C, średnią temperaturą lipca 18,2 o C. Okres bez przymrozków wynosi 160 dni. Jedynie czerwiec, lipiec i sierpień są wolne od przymrozków. Ostatnie przymrozki występują w kwietniu, bardzo rzadko w maju. Pierwsze pojawiają się w październiku, rzadko we wrześniu. Omówiona wyżej sytuacja termiczna ma charakter ogólny, gdyż ulega ona pewnym modyfikacjom w zależności od warunków lokalnych jak: rzeźba terenu, głębokość zalegania wód gruntowych, rodzaj podłoża, szaty roślinnej.

Najkorzystniejsze warunki termiczne i wietrzne posiadają obszary wysoczyzny. Obszary te pokryte są głównie utworami piaszczystymi charakteryzującymi się małą pojemnością cieplną, znacznymi dobowymi amplitudami temperatur w warstwie przygruntowej. Takie skoki temperatur są niekorzystne dla niektórych odmian roślin, nie mają natomiast znaczenia dla budownictwa mieszkaniowego. Najmniej korzystnymi warunkami termicznymi i wietrznymi charakteryzują się doliny rzek i obniżenia terenu. Narazone są one na występowanie wysokich dobowych amplitud temperatury w okresie lata oraz znacznych spadków temperatury zimą. Na terenach tych obserwowane są przymrozki i mgły.

Kompleksy leśne posiadają specyficzne warunki klimatyczne, wpływają także w znacznym stopniu korzystnie na warunki klimatyczne terenów bezpośrednio do nich przyległych.

Wilgotność względna ma charakter zbliżony do optymalnej w naszych szerokościach geograficznych i wynosi ok. 80 %. Wahania wynoszą ok. 20 %. Największe wilgotności przypadają na okres zimy (XII - II) najniższe na okres lata (IV - VIII).

Mgły są zjawiskiem ściśle związanym z temperaturą i wilgotnością powietrza. Są zjawiskiem wybitnie niekorzystnym ze zdrowotno - wypoczynkowego punktu widzenia. Sprzyjają utrzymywaniu się w powietrzu ewentualnych zanieczyszczeń mechanicznych i chemicznych. Z analizy danych meteorologicznych wynika, że największa liczba mgieł występuje w chłodnej połowie roku w okresie od września do marca.

Średnia roczna suma opadów wynosi ok. 500 mm. Największe miesięczne sumy opadu występują latem z maksimum w lipcu (80 mm), zaś najmniejsze w miesiącach od stycznia do kwietnia (średnio miesięcznie 30 mm). Można zauważyć bardzo duże zróżnicowanie między opadami letnimi a zimowymi (zdecydowana przewaga opadów letnich). Opady letnie charakteryzują się dużym natężeniem. Szczególnie duże natężenie opadów następuje w czasie przejścia frontu chłodnego. Opady zimowe są krótkotrwałe i charakteryzują się niewielkim natężeniem.

Na obszarze gminy przeważają wiatry zachodnie. Często występują wiatry południowo-zachodnie i północno-zachodnie. Średnia roczna prędkość wiatru wynosi około 3 m/s.

Współczesna rzeźba terenu gminy jest wynikiem działalności czynników rzeźbotwórczych z okresu zlodowacenia środkowopolskiego oraz procesów denudacyjnych z okresu zlodowacenia bałtyckiego. Rzeźba terenu jest słabo zróżnicowana. Urozmaiceniem wysoczyzny są: dolina Krzny Północnej, dolinki erozyjno-denudacyjne, zagłębienia bezodpływowe, pola piasków przewianych.

Wysokości bezwzględne na terenie gminy Trzebieszów wahają się w granicach od 150 m n.p.m. do 166 m n.p.m.. Najniższy punkt zanotowano w dolinie Krzny Północnej na południowy zachód od miejscowości Leszczanka. Najwyższy punkt 165,9 m n.p.m. zanotowano w okolicach Wólki Konopnej. Pod względem typu krajobrazu na terenie gminy Trzebieszów dominuje krajobraz kulturowy. Są to tereny całkowicie objęte gospodarką człowieka, tereny wykorzystane pod uprawy.

Wody powierzchniowe

Zgodnie z podziałem hydrograficznym kraju całe województwo lubelskie leży w dorzeczu Wisły w dwóch regionach wodnych: Wisły Górnej i Wisły Środkowej. Powiat Łuków w całości należy do regionu Wisły Środkowej. Region ten (dla celów programowo-planistycznych) został podzielony na zlewnie; z-II Wisła, z-III Wieprz, z-IV Bug. Gmina Trzebieszów w całości należy do zlewni Bugu. Przez gminę przepływa rzeka Krzna Północna, która poza granicami gminy łączy się z Krzną Południową. Jej zlewnia ma charakter nizinny o zmiennym ukształtowaniu terenu i zagospodarowana jest rolniczo. Długość Krzny na obszarze gminy wynosi 25,97 km (od km 11+300 do km 25+975) powierzchnia zlewni rzeki Krzny wynosi 3353, 2 krn², w tym Krzny Północnej - 456,7km².

Tabela 1 Kanały rzeczne w powiecie łukowskim

Lp.	Nazwa ciek (ciek, rzeka, potok)	Długość (km)		Odcinek ciek	
		Na terenie GT Łuków	Ureg.	kilometraż	Długość (km)
1.	Kanał Maciejowicki	5.290	5.290	8+400 ~ 190	5.290
2.	Krzna Północna	27.520	27.520	11 +200 ~ 38-+820	27.520

Źródło: Urząd gminy Trzebieiszów.

Tabela 2 Kanały rzeczne w gminie Trzebieiszów

Lp.	Nazwa ciek (ciek, rzeka, potok)	Gmina		Odbiornik
		kilometraż	nazwa	nazwa
1.	Kanał Maciejowicki	8+400 ~ 190	Trzebieiszów	Krzymoszyca
2.	Krzna Północna	11+300 ~ 25-t975	Trzebieiszów	Krzna Południowa

Źródło: Urząd gminy Trzebieiszów.

Wody podziemne

Pod względem hydrologicznym gmina Trzebieiszów leży w obrębie Niecki mazowieckiej zbudowanej z utworów kredy, trzeciorzędu i czwartorzędu. Użytkowy poziom wodonośny w obrębie gminy Trzebieiszów związany jest głównie z utworami czwartorzędowymi, a także trzeciorzędowymi. Czwartorzędowy poziom wody występuje w piaskach rzecznych i wodnolodowcowych, w dolinach rzecznych i obniżeniach oraz niższy poziom o zwierciadle napiętym związany z piaskami śródglinowymi. W gminnej części od regionu hydrogeologicznego Wschodnio-mazowieckiego pierwszy użytkowany poziom wodonośny występuje w pełnej izolacji od powierzchni w utworach czwartorzędu. Poziom ten charakteryzuje się zwierciadłem na ogół swobodnym. Na obszarze gminy są dwie czynne studnie na ujęciu SUW „Dębowica”. Średnia łączna wydajność obu studni głębinowych wynosi 183 m³/h przy depresji na poziomie ok. 5,5 m.

Surowce budowlane

Obszar gminy obfituje w drobne kruszywo naturalne (piaski, tylko w jednym z wyrobisk zanotowano występowanie piasków ze żwirem). Piaski ze żwirem- eksploatowane są w niewielkich ilościach w miejscowości Płudy. Są to piaski kwarcowo - skaleniowe z niewielką domieszką grubego żwiru skał magmowych, osadowych i kwarcu, genezy wolnolodowcowej. W terenie tworzą one niewielkie wzgórza zbudowane głównie z piasków różnoziarnistych

przechodzących obecnie w piaski ze żwirem. Spoczywają pod niewielkim (0.05 m) nakładem gleby piaszczystej. Szacunkowe ich zasoby wynoszą 96000 m³, brak jest jednakże możliwości na rozszerzenie eksploatacji, z uwagi na występujące w rejonie wyrobiska gleby podlegające ochronie. Piaski drobnolodowcowe stanowią główną kopalinę tego obszaru. Wyrobiska rozłożone są równomiernie na terenie całej gminy. Są to różnoziarniste piaski kwarcowo - skaleniowe częstokroć zapyłone barwy żółto-białej, zazwyczaj pod nakładem gleby (0.10-0.35 m). Zasoby ich są niewielkie (szacunkowo 300500 m³), a większość wyrobisk z uwagi na stopień wyeksploatowania, kwalifikuje się do rekultywacji.

Piaski wydymowe - eksploatowane są w rejonie miejscowości Zembry. Reprezentowane są przez piaski kwarcowe drobnziarniste, barwy jasno-żółtej, suche (do głębokości eksploatacji 4 m). Wyrobisko kwalifikuje się do rekultywacji.

Piaski eoliczne - tworzą niewielkie płyty w okolicy Popław i Szaniaw-Poniatów. Są to piaski kwarcowe zapyłone, barwy białej spoczywają bezpośrednio na powierzchni lub pod niewielkim nakładem gleby (0.30 m). Miąższości ich są niewielkie, rzędu 1-2m. Wyrobisko w rejonie Szaniaw Poniatów jest od dawna nie eksploatowane i kwalifikuje się do rekultywacji.

Piaski pochodzenia rzecznego - tworzą niewielkie wystąpienia w dolinie Krzyny Północnej i były do niedawna eksploatowane w okolicy Karwacza. Są to piaski kwarcowo-skalenkowe, drobnoziarniste, barwy ciemnożółtej występujące pod niewielkim nadkładem gleby (0,3 m). W chwili obecnej nie są eksploatowane, a wyrobisko zalane jest wodą.

Na obszarze objętym gminą Trzebieszów wstępują głównie piaski o zróżnicowanej genezie. W jednym tylko przypadku zanotowano występowanie piasków z niewielką domieszką żwiru. Na terenie gminy wykazano również obecność surowca ilastego, występującego jednakże pod znacznym nadkładem. Najważniejsze znaczenie jako surowiec mają do tej pory piaski o genezie wodnolodowcowej. Zasoby kruszywa naturalnego na terenie gminy Trzebieszów są niewielkie i praktycznie już wyczerpane (dziesięć na czternaście wyrobisk kwalifikuje się do rekultywacji z uwagi na stopień wyeksploatowania surowca i ogólny ich stan). Południowo - wschodnia część gminy włączona została w strefę Radzyńskiego Obszaru Chronionego Krajobrazu. Obszar gminy Trzebieszów nie jest szczególnie zasobny w surowce budowlane i w chwili obecnej ceramiczne.

Warunki glebowe i szata roślinna

Skalą macierzystą gleb są utwory lodowcowe i wodnolodowcowe głównie piaski oraz utwory współczesne (mady, torfy, mursze). Pod względem typologicznym gleby gminy Trzebieszów są mało zróżnicowane występują tu gleby bielcowe i pseudobielcowe wytworzone z piasków gliniastych (głównie w środkowej i zachodniej części gminy), gleby płowe w kompleksie z brunatnymi i odgórnie oklejonymi (głównie w południowo-zachodniej i południowej części gminy) oraz gleby hydrogeniczne wytworzone z torfów niskich (w dolinie rzek i cieków). Gleby te rozmieszczone są w sposób mozaikowy na terenie całej gminy. Centralna część gminy pokrywają gleby murszowo-mineralne w sąsiedztwie doliny Krzyny Północnej występują lokalne czarne ziemie zdegradowane i mady. Użytki rolne w gminie Trzebieszów zajmują powierzchnię 11 170,43 ha (co stanowi 79,50 % pow. Gminy) z czego 8 316,88 ha (59,18 %) stanowią grunty orne z sadami, 1808,68 ha (12,87 %) łąki, zaś pastwiska zajmują powierzchnię 1044,5898 ha (7,43 %). Na terenie gminy przeważają gleby dobrej i średniej jakości (III i IV klasa bonitacyjna). Wśród gruntów ornych gminy występują gleby następujących kompleksów przydatności rolniczej: najczęściej występujący kompleks żytni słaby, a także pszenno-wadliwy i żytni bardzo dobry. Trwałe użytki zielone w tej gminie zajmują 20 % powierzchni gminy Trzebieszów i najczęściej występują w dolinie rzeki Krzyny Południowej.

Ze względu na słabe gleby dominującą gałęzią produkcji roślinnej jest produkcja zbóż i ziemniaków. Struktura obszarowa gospodarstw jest niekorzystna ze względu na bardzo wysoki udział gospodarstw małych i działek rolniczych.

Mając na uwadze dość niskie dochody osiągane przez mieszkańców gminy, pewna grupa osób w poszukiwaniu innych niż rolnicze źródeł dochodu zajęła się prowadzeniem różnego rodzaju działalności gospodarczej.

Na obszarze gminy Trzebieszów ochronie prawnej podlegają południowe tereny Trzebieszowa Pierwszego, Szaniaw - Poniąt oraz w niewielkiej ilości Szaniaw - Matys stanowiące Obszar Chronionego Radzyńskiego Krajobrazu.

Na terenie Trzebieszowa Pierwszego w Obszarze Chronionego Radzyńskiego Krajobrazu znajduje się Rezerwat Przyrody „Kania”.

Radzyński Obszar Chronionego Krajobrazu

Radzyński Obszar Chronionego Krajobrazu jest objęty ochroną Rozporządzeniem Nr 48 Wojewody Lubelskiego z dnia 23 lutego 2006 r. w sprawie Radzyńskiego Obszaru Chronionego Krajobrazu. Obszar ten jest chroniony ze względu na wyróżniający się krajobraz o zróżnicowanych ekosystemach wartościowe ze względu na możliwość zaspokajania potrzeb związanych z turystyką i wypoczynkiem, a także pełnią funkcję korytarzy ekologicznych. Najbardziej zwarty kompleks leśny o powierzchni 1080 ha położony na południe od Trzebieszowa objęty został Radzyńskim Obszarem Chronionego Krajobrazu. Charakterystyczną cechą jest występowanie jodły, brak zaś naturalnych stanowisk buka i modrzewia a także występowania zbiorowisk lasów liściastych w tym rzadkiego na terenie Polski zbiorowiska dębniaka turzycowego.

Rezerwat przyrody „Kania”

Rezerwat przyrody „Kania” został uznany Zarządzeniem Ministra Ochrony Środowiska, Zasobów Naturalnych i Leśnictwa z dnia 11 grudnia 1995 r. za rezerwat przyrody (M.P. Nr 5 poz. 45 z 23 stycznia 1996 r.) Obszar lasu o powierzchni 28,86 ha z rzadkim na terenie Polski zbiorowiskiem dębniaka turzycowego, położony w granicach Radzyńskiego Obszaru Chronionego Krajobrazu na terenie sołectwa Trzebieszów Drugi. Celem ochrony są dobrze zachowane zbiorowiska lasów liściastych. W skład rezerwatu przyrody wchodzi obszar oznaczony w planie urządzenia gospodarstwa leśnego Nadleśnictwa Radzyń, według stanu na dzień 1 stycznia 1986 r., jako oddział lasu nr 44 a, b, c, d, f, g.



II. Ogólna charakterystyka sfery społecznej

II.1. Demografia

Gminę Trzebieszów zamieszkuje 7628 mieszkańców. Najwięcej w miejscowości Celiny (8,7%), Szaniawy Poniaty (8,4%), Trzebieszów (7,4%), Szaniawy Matysy (6,3%).

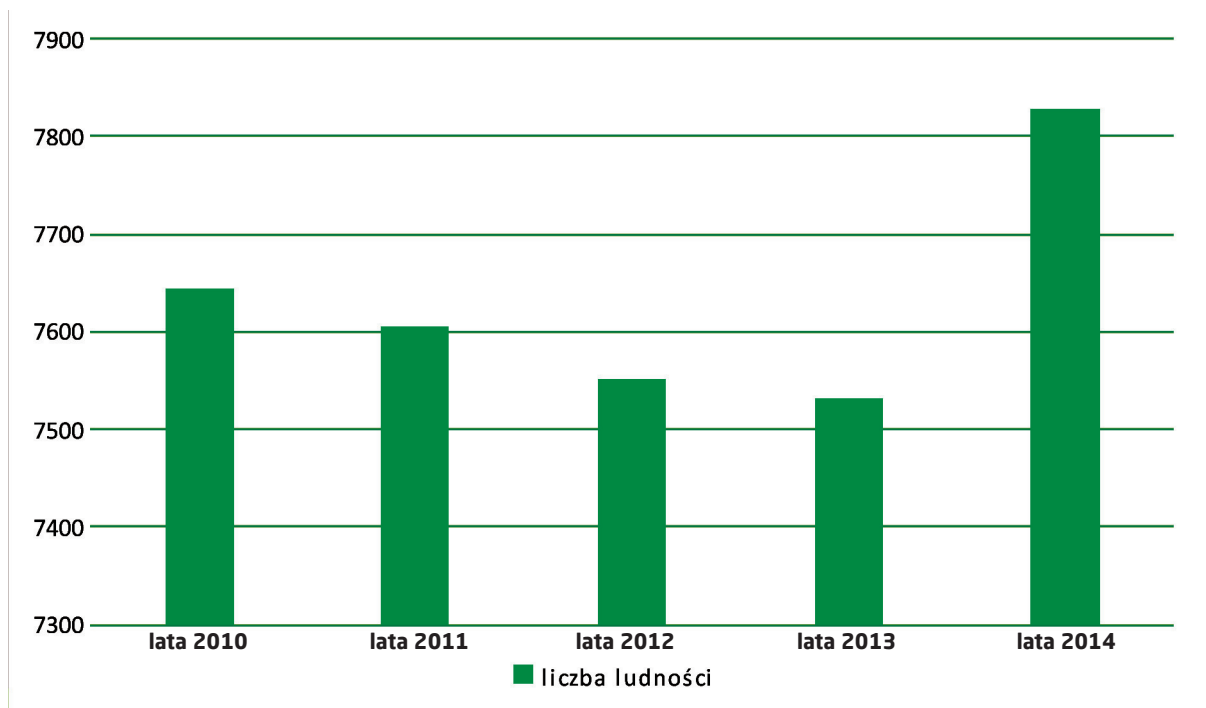
Gęstość zaludnienia wynosi 56 osób na km². Dynamikę zmian ludności przedstawia poniższa tabela, która ukazuje przyrost ludności w gminie. W przeciągu analizowanych lat 2010-2014 liczba ludności w wzrosła o 183 osoby, w 2010 roku wynosiła 7645 osób, w 2014 roku gminę zamieszkiwało 7828 osób.

Tabela 3
Stan ludności w gminie Trzebieszów stan na 31 XII

Lata	Liczba ludności	W tym kobiety
2010	7645	3751
2011	7606	3737
2012	7552	3709
2013	7531	3717
2014	7828	3727

Źródło: Dane GUS. www.stat.gov.pl

Rysunek 2 Stan ludności w latach 2010- 2014



Źródło: Opracowanie własne na podstawie danych GUS.

Na dynamikę ludności w gminie Trzebieszów ma wpływ struktura wieku, która kształtuje się następująco: w analizowanych latach 2010-2014 najwięcej mieszkańców gminy Trzebieszów jest w wieku produkcyjnym, której przedział wiekowy obejmuje mieszkańców od 18 do 65 roku życia. Świadczy to, iż gmina jest gminą dojrzałą. Ludność w wieku przedprodukcyjnym jest większa od wieku poprodukcyjnego, co wpływa na wskaźnik przyrostu naturalnego.

Tabela 4
Ludność gminy w wieku przedprodukcyjnym, produkcyjnym, poprodukcyjnym

Lata	Ogółem*	Ludność w wieku		
		Przedprodukcyjnym 0-17 lat	Produkcyjnym 18-65 lat	Poprodukcyjny Powyżej 65 lat
2010	7645	1864	4469	1312
2011	7606	1826	4482	1298
2012	7552	1729	4543	1280
2013	7531	1661	4583	1287
2014	7628	1666	4909	1053

*Liczba ludności wg faktycznego miejsca zamieszkania /stan na dzień 31 XII/
Źródło: Dane GUS.

Stosunkowo wysoki jest odsetek ludzi młodych, a także potencjał nastolatków, którzy wkrótce zasilą grupę produkcyjną.

Analiza danych demograficznych Gminy Trzebieszów wskazuje, że liczba ludności gminy systematycznie maleje poza rokiem 2014. Po szczegółowej analizie zameldowań na terenie gminy oraz przyrostu naturalnego można stwierdzić, że wzrost ten jest spowodowany wzrostem zameldowań czasowych, wynikających z zatrudnienia obcokrajowców przez firmy transportowe. Nie należy więc zakładać, że nastąpiła radykalna zmiana ze spadku liczby mieszkańców do ich znacznego wzrostu. Zgodnie z ogólnokrajowymi tendencjami będą następowały zmiany w strukturze wieku ludności i będzie następował wzrost liczby ludności w wieku poprodukcyjnym.

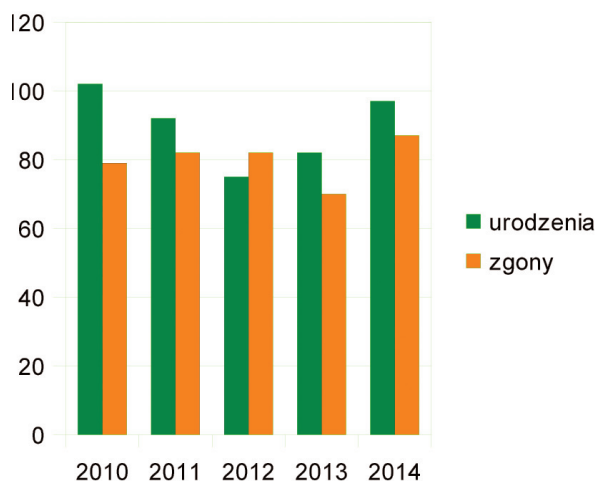
Ruch naturalny w gminie w latach 2010-2014 utrzymywał się na poziomie dodatnim i jedynie w 2012 roku wyniósł on -7.

Tabela 5
Przyrost naturalny w gminie Trzebieszów w latach 2010-2014

	2010	2011	2012	2013	2014
Urodzenia	102	92	75	82	97
Zgony	79	82	82	70	87
Przyrost naturalny	23	10	-7	12	10
Migracje	-27	-49	-31	-37	+64

Źródło: Dane GUS. www.stat.gov.pl

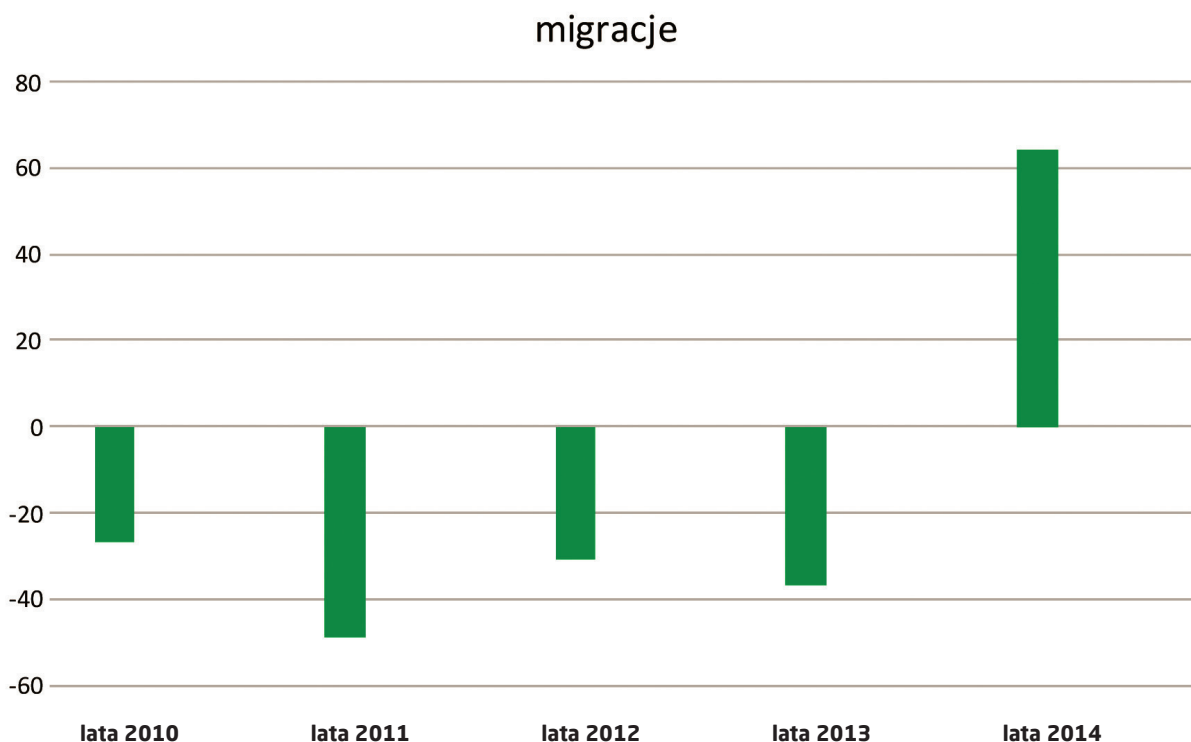
Rysunek 3
Przyrost naturalny w gminie Trzebieszów



Źródło: Opracowanie własne na podstawie danych GUS.

Innym czynnikiem decydującym o rozwoju demograficznym gminy jest saldo migracji. Saldo migracji w gminie w 2014 roku było dodatnie i wynosiło +64 osoby. Jednakże w latach poprzednich było ujemne. Tak duża różnica wynika najprawdopodobniej z przyczyn losowych. Aby wyciągnąć miarodajne wnioski zalecane jest bieżące monitorowanie salda migracji. Jego utrzymywanie się na poziomie dodatnim jest korzystne dla gminy.

Rysunek 4
Saldo migracji w gminie Trzebieszów



Źródło: Opracowanie własne na podstawie danych z GUS-u. www.stat.gov.pl

II.1.1. Rynek pracy- problematyka bezrobocia

Gmina Trzebieszów ma stosunkowo niski wskaźnik bezrobocia, gdyż na terenie Gminy oraz na terenie sąsiednich gmin zlokalizowanych jest kilka dużych przedsiębiorstw. Rynek pracy mieszkańców Gminy Trzebieszów jest dość duży ze względu na dogodny dojazd do pracy poza terenem Gminy oraz znaczną mobilność zawodową mieszkańców. W przeciągu lat 2010-2014 liczba osób pracujących systematycznie wzrasta. W 2010 roku wyniosła 485 osoby zatrudnione, w tym 254 kobiety, w 2014 roku wzrosła do 763 osób, w tym 359 kobiet.

Tabela 6
Rynek pracy w gminie Trzebieszów

Rok	Pracujący ogółem	W tym kobiet
2010	485	254
2011	556	280
2012	597	325
2013	674	329
2014	763	359

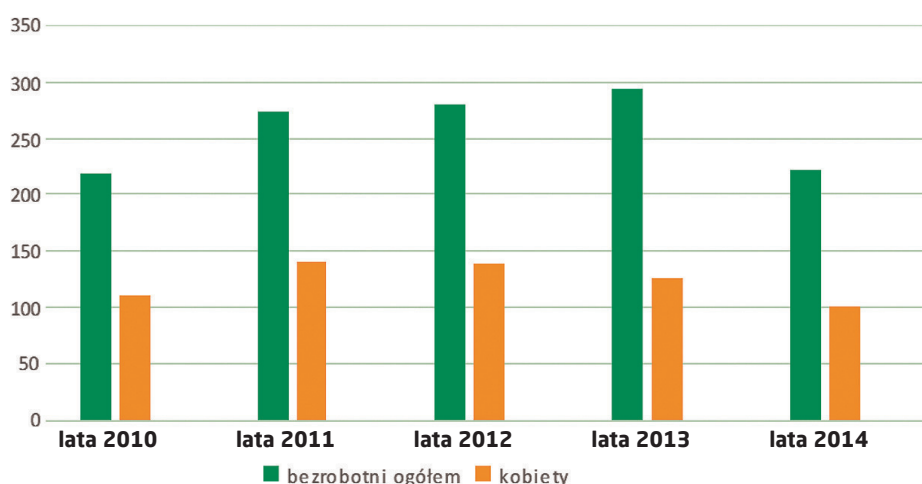
Źródło: Dane GUS. www.stat.gov.pl

Bezrobocie

Bezrobocie jest zjawiskiem powszechnie znanym i jednym z najpilniejszych problemów społecznych nie tylko dla gminy, lecz również dla powiatu. Związane jest to z rolniczym charakterem obszaru, które jest jednym z głównych źródeł utrzymania tutejszej ludności.

Według danych z Głównego Urzędu Statystycznego, na przełomie lat 2010-2014 najwięcej bezrobotnych zarejestrowanych było w roku 2013 (294 osoby). Liczba bezrobotnych po systematycznych wzrostach w latach 2010- 2013 zanotowała spadek w roku 2014, do poziomu zbliżonego jak w roku 2010.

Rysunek 5
Bezrobocie na przełomie lat 2010-2014



Źródło: Opracowanie własne na podstawie danych z stat.gov.pl

II.2. Diagnoza stanu infrastruktury techniczno-ekonomicznej

II.2.1. Energetyka i gazownictwo

Zaopatrzenie w energię elektryczną w Gminie Trzebieszów odbywa się poprzez rozbudowaną sieć średniego i niskiego napięcia oraz stacji transformatorowych.

Funkcjonująca na terenie Gminy sieć energetyczna zapewnia dostawę energii elektrycznej na potrzeby mieszkańców. Odczuwalny jest nieznaczny brak rezerw mocy dla swobodnego rozwoju większych podmiotów gospodarczych. Sieci energetyczne przebiegające przez teren gminy wymagają modernizacji, gdyż występują tam częste i niespodziewane spadki napięć.

Zaopatrzenie w energię elektryczną w Gminie Trzebieszów odbywa się poprzez rozbudowaną sieć średniego i niskiego napięcia oraz stacji transformatorowych. Funkcjonująca na terenie Gminy sieć energetyczna zapewnia dostawę energii elektrycznej na potrzeby mieszkańców. Odczuwalny jest nieznaczny brak rezerw mocy dla swobodnego rozwoju większych podmiotów gospodarczych. Sieci energetyczne przebiegające przez teren gminy wymagają modernizacji, gdyż występują tam częste i niespodziewane spadki napięć.

Dostawa energii następuje z krajowego systemu energetycznego poprzez PGE Dystrybucja S.A. Oddział Warszawa, ul. Marsa 95, 04-470 Warszawa. Przez teren gminy przebiega linia wysokiego napięcia: 110 kV. Za celowe uznaje się gazyfikację gminy i wykorzystanie gazu jako ekologicznego źródła energii. Źródłem do gazyfikacji może być istniejąca magistrala gazowa wysokiego ciśnienia O 700 Puławy - Podlasie przebiegająca w odległości ok. 1 km od wschodniej granicy gminy.

II.2.2. Gospodarka wodno-ściekowa

Pod względem hydrogeologicznym Gmina Trzebieszów leży w obrębie Niecki Mazowieckiej zbudowanej z utworów kredy, trzeciorzędu i czwartorzędu. Użytkowany poziom wodonośny w obrębie Gminy Trzebieszów związany jest głównie z utworami czwartorzędowymi, a także trzeciorzędowymi. Czwartorzędowy poziom wody występuje w piaskach rzecznych i wodnolododowcowych, w dolinach rzecznych i obniżeniach oraz niższy poziom o zwierciadle napiętym związanym z piaskami śródglinowymi. W gminnej części od regionu hydrogeologicznego Wschodnio-mazowieckiego pierwszy użytkowany poziom wodonośny występuje w pełnej izolacji od powierzchni w utworach czwartorzędu. Poziom ten charakteryzuje się zwierciadłem na ogół swobodnym. Na obszarze gminy są dwie czynne studnie na ujęciu SUW „Dębowica”. Średnia łączna wydajność obu studni głębinowych wynosi 183 m³/h przy depresji na poziomie ok. 5,5 m.

Wszystkie miejscowości na terenie Gminy Trzebieszów są zwodociągowane. Gmina korzysta z ujęcia wody pitnej (Stacji Uzdatniania Wody) „Dębowica” w Karwowie. Zasoby tego ujęcia pokrywają w całości potrzeby gminy. Woda poddawana jest uzdatnianiu poprzez napowietrzanie, odgazowanie i odżelazianie. W procesie napowietrzania zawarte w wodzie związki żelaza, amoniaku, manganu oraz wiele innych, łączą się z tlenem tworząc stosunkowo łatwe do usunięcia zawiesiny (osady). Po odgazowaniu wytrącone związki osadzają się na złożach piaskowych

o różnej granulacji, a uzdatniona woda przepływa do zbiorników retencyjnych, zaś stamtąd podawana jest naszym odbiorcom za pośrednictwem prawie 100 kilometrowej sieci wodociągowej. Jakość wody tłoczona do sieci jest systematycznie kontrolowana zarówno przez Zakład Gospodarki Komunalnej w ramach monitoringu wewnętrznego jak też przez Państwowego Powiatowego Inspektora Sanitarnego w ramach monitoringu zewnętrznego oraz kontroli. Istotną sprawą jest ochrona wód podziemnych oraz dbanie o odpowiednią jakość wody pitnej, ograniczenie kosztów jej wydobycia, uzdatniania i dostaw oraz zagospodarowanie stref ochronnych dla ujęć wody.

Za celowe uznaje się:

- utrzymanie w należyтым stanie technicznym Stacji Uzdatniania Wody „Dębowica” w Karwowie,
- utrzymanie w należyтым stanie sieci wodociągowej wraz z towarzyszącymi urządzeniami typu zasowy, hydranty, zawory itp.
- wydzielenie i zagospodarowanie strefy ochronnej wokół ujęcia wody,
- uwzględnienie ewentualnych połączeń wodociągowych (uzupełniających z sąsiednimi gminami).

W Gminie Trzebieszów nie jest w pełni uregulowana gospodarka ściekowa, co znacznie obniża atrakcyjność inwestycyjną Gminy, stanowi zagrożenie dla środowiska przyrodniczego oraz obniża znacznie standard życia mieszkańców. Działania inwestycyjne regulujące gospodarkę ściekową uznano za najważniejsze dla dalszego rozwoju gminy oraz ze względu na ochronę ujęcia wód podziemnych.

Spośród 24 miejscowości gminnych kanalizację sanitarną posiadają tylko pięć, tj.: Trzebieszów Pierwszy, Trzebieszów Drugi, Trzebieszów, Płudach i Wierzejki. W pozostałych miejscowościach ścieki są gromadzone w zbiornikach bezodpływających i wywożone do oczyszczalni w Trzebieszowie i Płudach. Docelowo planowane jest skanalizowanie całej gminy i odprowadzanie ścieków do 5 oczyszczalni: w Trzebieszowie, Płudach, Dębowicy, Szaniawach i Celinach oraz kilkadziesiąt oczyszczalni przydomowych z uwagi na rozproszoną zabudowę.

Największy na terenie Gminy Trzebieszów Zakład Mięśny „Wierzejki” posiada własny układ kanalizacji z podczyszczalnią ścieków. Podczyszczone ścieki odbierane są przez gminną oczyszczalnię ścieków w Płudach. W oparciu o program (koncepcję) kanalizacji gminy należy sukcesywnie rozbudowywać system zbiorowej kanalizacji sanitarnej, tak aby docelowo wszystkie miejscowości Gminy Trzebieszów miały sieć kanalizacyjną.

II.2.3. Gospodarka odpadami

W 2004 roku uchwalono „Program Ochrony Środowiska dla Gminy Trzebieszów na lata 2004-2014 wraz z Planem Gospodarki Odpadami”. Zgodnie z art.34 pkt 3 ustawy z dnia 14 grudnia 2012 r. o odpadach (Dz. U. 2013 poz.21) plany gospodarki odpadami opracowywane są na poziomie krajowym i wojewódzkim.

Uchwałą Nr XV/100/12 Rady Gminy Trzebieszów z dnia 9 listopada 2012 r. w sprawie uchwalenia regulaminu utrzymania czystości i porządku na terenie gminy Trzebieszów nakłada „prowadzenia we wskazanym zakresie selektywnego zbierania i odbierania odpadów komunalnych, w tym powstających w gospodarstwach domowych przeterminowanych leków i chemikaliów, zużytych baterii i akumulatorów, zużytego sprzętu elektrycznego i elektronicznego, mebli i innych odpadów wielkogabarytowych, odpadów budowlanych i rozbiórkowych oraz zużytych opon, a także odpadów zielonych”. Gmina przynależy do Regionalnej Instalacji Przetwarzania Odpadów Komunalnych - Region Biała Podlaska. Gmina należy do Międzygminnego Związku Komunalnego z siedzibą w Trzebieszowie. Zgodnie z ustawą o odpadach, odpady komunalne są to odpady powstające w gospodarstwach domowych, z wyłączeniem pojazdów wycofanych z eksploatacji, a także odpady niezawierające odpadów niebezpiecznych pochodzące od innych wytwórców odpadów, które ze względu na swój charakter lub skład są podobne do odpadów powstających w gospodarstwach domowych.

Źródłami wytwarzania odpadów komunalnych są:

- gospodarstwa domowe,
 - obiekty infrastruktury, takie jak: handel, usługi i rzemiosło, szkolnictwo, targowiska, itp.
- Usługę odbierania i transportu odpadów komunalnych na terenie gminy prowadzi PUK Serwis Sp. z o.o. w Siedlcach. Odpady odbierane są od 1736 właścicieli nieruchomości. Nie notuje się przypadków zbierania odpadów w sposób niezgodny z regulaminem utrzymania czystości i porządku.

W roku 2014 z terenu gminy odebrano 522,188 Mg odpadów (dane UG Trzebieszów), w tym:

- kod 20 03 01 niesegregowanych (zmieszane odpady komunalne - 280,52 Mg,
- kod 20 02 03 inne odpady nieulegające biodegradacji - 10,08 Mg,
- kod 20 03 99 odpady komunalne niewymienione w innych podgrupach - 1,84 Mg,
- kod 15 01 01 opakowania z papieru i tektury - 4,72 Mg,
- kod 15 01 02 opakowania z tworzyw sztucznych - 82,36 Mg,
- kod 15 01 04 opakowania z metali - 0,058 Mg,
- kod 15 01 07 opakowania ze szkła - 113,10 Mg,
- kod 16 06 04 baterie alkaliczne - 0,32 Mg,
- kod 20 01 21* lampy fluorescencyjne i inne odpady zawierające rtęć - 0,24 Mg,
- kod 20 01 36 zużyte urządzenia elektryczne i elektroniczne - 28,95 Mg.

Poziom ograniczenia masy odpadów komunalnych, ulegających biodegradacji kierowanych do składowania, wynosił 24,09 %, a poziom recyklingu i przygotowania do ponownego użycia (papieru, metali, tworzyw sztucznych i szkła) odebranych z obszaru gminy wyniósł na koniec 2014 r. 58,86 %.

Na terenie gminy znajduje się 268 tys. m² wyrobów zawierających azbest z reguły jako pokrycia dachowe (Dane na koniec 2014 r, UG Trzebieszów; Baza Azbestowa). Są one sukcesywnie demontowane i przekazywane do unieszkodliwienia.

II.2.4. Infrastruktura teleinformatyczna

Łączność na terenie gminy oparta jest na centralach automatycznych. Głównym operatorem jest Orange Polska S.A. Ponadto w sołectwach: Dębowica, Zembry, Szaniawy Poniaty oraz Trzebieszów Drugi są zlokalizowane wieże telekomunikacyjne.

II.2.5. Infrastruktura transportowa

Przez teren gminy na odcinku 20 km przebiega jedna droga wojewódzka Nr 806 relacji Łuków - Międzyrzec Podlaski. Obszar gminy pokryty jest siecią dróg gminnych i powiatowych, będących w zarządzie powiatu łukowskiego.

Tabela 7

Wykaz dróg gminnych przebiegających przez Gminę Trzebieszów:

Lp.	Nr drogi	Przebieg drogi
1.	001701 L	Trzebieszów - Kol. Trzebieszów - przez las - Brzozowica Duża
2.	001703 L	Kol. Karwów - Szaniawy Poniaty - Brzozowica Duża
3.	002300 L	Dębowica - Szaniawy Matysy
4.	002301 L	Suleje - Nurzyna
5.	002302 L	Mikłusy - Zbuczyn - (Łęcznowola)
6.	002303 L	Zaolszynie - Zbuczyn - (Pogonów)
7.	002304 L	Zembry - Zbuczyn - (Maciejowice)
8.	002305 L	Jakusze - Zbuczyn - (Tęczki)
9.	002306 L	Leszczanka - Zbuczyn - (Tęczki)
10.	002307 L	dr. woj. 806 - Leszczanka
11.	002308 L	dr. pow. 0316 L (Trzebieszów) - Leszczanka - dr. woj. 806 (Strzakły)
12.	0023 09 L	Kurów - dr. gm.002308 L (Trzebieszów)
13.	002310 L	Kurów - dr. gm.002308 L (Leszczanka)
14.	002311 L	dr. pow. 0312 L -Popławy -Wylany - dr. pow.0315 L (Wierzejki)
15.	002312 L	dr. pow. 0316 L (Trzebieszów) - Wylany
16.	002313 L	Popławy (dr. gm.002311 L) - Płudy
17.	002314 L	Gołowierzchy - Mikłusy
18.	002315 L	Wólka Konopna - Mikłusy
19.	002316 L	dr. woj. 806 - Karwów - Świercze - dr. pow.0314 L (Nurzyna)
20.	002317 L	Popławy - Gołowierzchy
21.	002318 L	Skrzyżowanie z drogą woj.806 Kol. Karwów - Kurów
22.	002319 L	Szaniawy Matysy - gr. Gminy Łuków (Turze Rogi)
23.	002320 L	Trzebieszów - Dębowierzchy
24.	002321 L	Zaolszynie - gr. woj. (Plewki)
25.	002322 L	Wierzejki - Jakusze (Szkoła)
26.	002323 L	Trzebieszów - Trzebieszów Czwarty
27.	002324 L	Szaniawy Matysy - (Zapłócie)
28.	002325 L	Zembry (do cmentarza)
29.	002326 L	Szaniawy (do cmentarza)
30.	002327 L	Jakusze - Krzymoszyce
31.	002328 L	Karwów - Popławy-Rogale
32.	002329 L	Jakusze - Maciejowice
33.	002330 L	Kol. Nurzyna - (Komarno)
34.	002331 L	Trzebieszów Pierwszy - Popławy-Rogale
35.	002332 L	Popławy-Rogale - Zembry
36.	002333 L	Karwów -(ul. Kozia)

Źródło: Urząd gminy Trzebieszów.

Tabela 8
Wykaz dróg powiatowych na terenie gminy Trzebieszów

Lp.	Nr drogi	Przebieg drogi
1.	0003 L	Obelniki – Dębowierzchy – Strzakły – Pościszce
2.	0312 L	Trzebieszów – Celiny – Krynka – Kolonia Gręzówka – Łuków
3.	0314 L	(Zbuczyn Poduchowny) – Gołowierzchy – Nurzyna – Dębowica
4.	0315 L	Wólka Kamienna – Zembry – Wierzejki
5.	0316 L	dr. Krajowa.2- Maciejowice – Wierzejki – Trzebieszów
6.	0317 L	(Krzesk) – Jakusze – Kurów
7.	0318 L	Trzebieszów – Strzyżew – Aleksandrów

Źródło: Urząd gminy Trzebieszów.

Drogi te odznaczają się zróżnicowanym stanem powierzchni bitumicznej. Rozmieszczenie na terenie gminy dróg jest korzystne, pozwalające na dojazd do wszystkich atrakcyjnych miejscowości gminy. Niekorzystnie natomiast przedstawia nawierzchnia niektórych dróg, ale jest stale poprawiana. Komunikację publiczną na terenie gminy prowadzi Oddział PKS w Łukowie, a także w niewielkim stopniu transport prywatny (BUS). Na terenie gminy równoległe do drogi wojewódzkiej przebiega linia kolejowa Warszawa - Terespol, która prowadzi przez miejscowości Szaniawy Matysy, Szaniawy Poniaty.

II.3. Diagnoza sfery gospodarczej

II.3.1. Rolnictwo

Gmina Trzebieszów posiada dość dobre warunki glebowe i klimatyczne dla rozwoju rolnictwa, dlatego też omawiana gmina jest terenem typowo rolniczym. Na terenie gminy przeważają gleby dobrej jakości łatwe do uprawy mechanicznej. Udział procentowy klas bonitacyjnych w gruntach ornych i użytkach zielonych wg stanu na 31.12.2014 r. przedstawia się następująco:

Tabela 9
Klasyfikacja bonitacyjna gleb w gminie Trzebieszów

Klasa	Powierzchnia ha	Udział procentowy %
III	1529,88	13,69
IV	6172,51	55,26
V	2714,06	24,3
VI	753,98	6,75
III+IV+V+VI	11170,43	100,0

Źródło: Urząd gminy Trzebieszów.

Rozmieszczenie gleb o wysokich klasach bonitacyjnych (IV,III) jest dość rozproszony jednakże zdecydowanie przeważa na terenie gminy. Gleby o wysokich wartościach bonitacyjnych są zlokalizowane na terenie wszystkich sołectw z wyjątkiem sołectw: Leszczanka, Kurów pł. część sołectwa Jakusze, Celiny, Wólka Konopna, Karwów oraz w dużej części sołectwo Gołowierzchy.

Ogólna powierzchnia gruntów wynosi 14 051,8359 ha, z tego 11 170,43 ha to użytki rolne. Struktura obszarowa gospodarstw jest niekorzystna ze względu na bardzo wysoki udział gospodarstw małych i działek rolniczych.

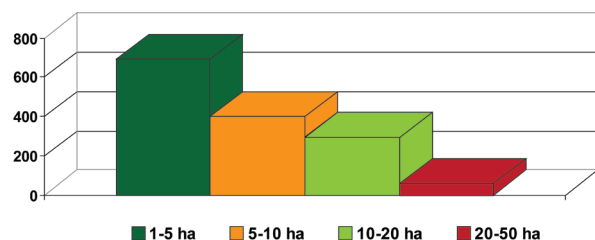
Strukturę agrarną gospodarstw na terenie gminy charakteryzuje znaczne rozdrobnienie. Gospodarstwa do 5 ha stanowią ponad 690 gospodarstw, gospodarstwa średniej wielkości, o powierzchni powyżej 5 ha a do 10 ha jest 398 gospodarstw.

Tabela 10
Gospodarstwa rolne w gminie Trzemieszów wg powierzchni

Gospodarstwa rolne w gminie Trzemieszów wg powierzchni	
Powierzchnia	Liczba gospodarstw rolnych
1-5 ha	690
5-10 ha	398
10-20 ha	293
20- 50 ha	56
Ogółem	1.438

Źródło: NSR 2002

Rysunek 6
Gospodarstwa rolne w gminie



Źródło: Dane GUS. www.stat.gov.pl

II.3.2. Podmioty gospodarcze

Osoby w poszukiwaniu innych niż rolnicze źródeł dochodu zajęły się prowadzeniem różnego rodzaju działalności gospodarczej. Działalnością gospodarczą zajmują się osoby fizyczne, które na terenie gminy prowadzą między innymi: tartaki, warsztaty napraw samochodowych, stacje paliw. Najwięcej podmiotów gospodarczych z terenu badanej gminy zajmuje się usługami. Usługi te dotyczą głównie transportu międzynarodowego i usług budowlanych. Pozostałe firmy zajmują się działalnością handlową. Są to głównie sklepy spożywczo-przemysłowe. Na terenie gminy funkcjonuje 45 sklepów prowadzonych przez osoby fizyczne oraz 14 placówek, które należą do Gminnej Spółdzielni „Samopomoc Chłopska” w Trzemieszowie.

Większość firm stanowi własność indywidualną. Dają one zatrudnienie przede wszystkim ich właścicielom. Jeśli chodzi o firmy transportowe i usługowe, to gmina czerpie z tego korzyści, pobierając po-

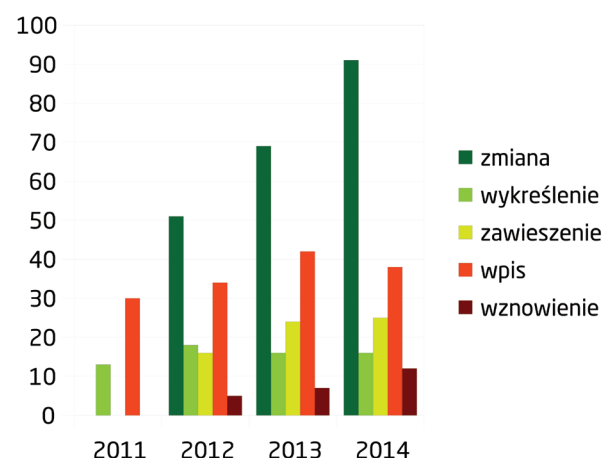
datek od środków transportowych, który znacznie wpływa na dochody gminy. Działają także zakłady produkcji obuwia NIK w Dębownicy i Zakład Mięsy w Wierzejkach. Ten ostatni spowodował, że część gospodarstw rolnych przestawiła się na hodowlę trzody chlewnej. Od chwili powstania zakładu rolnicy nie mają problemu ze zbytym hodowanymi przez siebie zwierzętami. Zakład ten prowadzi samodzielny skup, ubój, rozbiór i sprzedaż mięsa oraz produkuje dobrej jakości wędliny. Ma bardzo dobrze rozwiniętą sieć handlową zarówno w naszym regionie, tj. na obszarze województwa mazowieckiego i lubelskiego jak i w całym kraju. Poza tym duża część rolników zajmuje się produkcją mleka.

Tabela 11
Działalność gospodarcza na terenie Gminy Trzemieszów

	zmiana	wykreślenie	zawieszenie	wpis	wznowienie
2011	bd	13	bd	30	bd
2012	51	18	16	34	5
2013	69	16	24	42	7
2014	91	16	25	38	12

Źródło: Urząd gminy Trzemieszów.

Rysunek 7
Działalność gospodarcza na terenie Gminy Trzemieszów



Źródło: Opracowanie własne.



III. Stan infrastruktury społecznej

III.1. Oświata i wychowanie

W Gminie funkcjonuje optymalna sieć szkół stwarzająca dogodne warunki edukacji dla uczniów szkół podstawowych i gimnazjum. Szkół podstawowych w gminie Trzebieszów jest 8 w miejscowościach: Celiny, Dębowica, Jakusze, Leszczanka, Mikłusy, Szaniawy Matysy, Trzebieszów i do 31 sierpnia 2011 r. w Wólce Konopnej, zaś szkół gimnazjalnych dwie: w Trzebieszowie i w Dębowicy. Na terenie Gminy Trzebieszów znajduje się jedno Gminne Przedszkole w Trzebieszowie Drugim do którego uczęszcza 75 dzieci z całej gminy Trzebieszów, a zatrudnionych jest 5 nauczycieli.

Tabela 12 Liczba szkół i uczniów w gminie Trzebieszów w 2010/2011

Lp.	Nazwa szkoły	Liczba uczniów	Liczba nauczycieli
1.	Szkoła Podstawowa w Celinach	53	9
2.	Szkoła Podstawowa w Dębowicy	146	14
3.	Szkoła Podstawowa w Jakuszach	59	8
4.	Szkoła Podstawowa w Leszczance	41	8
5.	Szkoła Podstawowa w Mikłusach	88	14
6.	Szkoła Podstawowa w Szaniawach Matysach	93	12
7.	Szkoła Podstawowa w Trzebieszowie	207	20
8.	Szkoła Podstawowa w Wólce Konopnej	30	8
9.	Publiczne Gimnazjum w Dębowicy	183	21
10.	Publiczne Gimnazjum w Trzebieszowie	169	25
11.	Gminne Przedszkole w Trzebieszowie	71	5
Razem bez Przedszkola		1069	139

Źródło: GZOSiP Trzebieszów.

Tabela 13 Liczba szkół i uczniów w gminie Trzebieszów w 2011/2012

Lp.	Nazwa szkoły	Liczba uczniów	Liczba nauczycieli
1.	Szkoła Podstawowa w Celinach	83	11
2.	Szkoła Podstawowa w Dębowicy	160	15
3.	Szkoła Podstawowa w Jakuszach	60	8
4.	Szkoła Podstawowa w Leszczance	54	9
5.	Szkoła Podstawowa w Mikłusach	86	13
6.	Szkoła Podstawowa w Szaniawach Matysach	95	11
7.	Szkoła Podstawowa w Trzebieszowie	200	25
8.	Publiczne Gimnazjum w Dębowicy	157	23
9.	Publiczne Gimnazjum w Trzebieszowie	164	25
10.	Gminne Przedszkole w Trzebieszowie	75	5
Razem bez Przedszkola		1059	140

Źródło: GZOSiP Trzebieszów.

Tabela 14 Liczba szkół i uczniów w gminie Trzebieszów w 2012/2013

Lp.	Nazwa szkoły	Liczba uczniów	Liczba nauczycieli
1.	Szkoła Podstawowa w Celinach	80	10
2.	Szkoła Podstawowa w Dębowicy	165	16
3.	Szkoła Podstawowa w Jakuszach	66	10
4.	Szkoła Podstawowa w Leszczance	50	10
5.	Szkoła Podstawowa w Mikłusach	75	11
6.	Szkoła Podstawowa w Szaniawach Matysach	95	12
7.	Szkoła Podstawowa w Trzebieszowie	184	23
8.	Publiczne Gimnazjum w Dębowicy	143	22
9.	Publiczne Gimnazjum w Trzebieszowie	169	22
10.	Gminne Przedszkole w Trzebieszowie	76	6
Razem bez Przedszkola		1033	136

Źródło: GZOSiP Trzebieszów.

Tabela 15 Liczba szkół i uczniów w gminie Trzebieszów w 2013/2014

Lp.	Nazwa szkoły	Liczba uczniów	Liczba nauczycieli
1.	Szkoła Podstawowa w Celinach	82	10
2.	Szkoła Podstawowa w Dębowicy	159	16
3.	Szkoła Podstawowa w Jakuszach	60	10
4.	Szkoła Podstawowa w Leszczance	52	12
5.	Szkoła Podstawowa w Mikłusach	67	13
6.	Szkoła Podstawowa w Szaniawach Matysach	96	13
7.	Szkoła Podstawowa w Trzebieszowie	172	22
8.	Publiczne Gimnazjum w Dębowicy	127	20
9.	Publiczne Gimnazjum w Trzebieszowie	176	22
10.	Gminne Przedszkole w Trzebieszowie	75	6
Razem bez Przedszkola		991	138

Źródło: GZOSiP Trzebieszów.

Tabela 16 Liczba szkół i uczniów w gminie Trzebieszów w 2014/2015

Lp.	Nazwa szkoły	Liczba uczniów	Liczba nauczycieli
1.	Szkoła Podstawowa w Celinach	89	10
2.	Szkoła Podstawowa w Dębowicy	157	14
3.	Szkoła Podstawowa w Jakuszach	62	12
4.	Szkoła Podstawowa w Leszczance	42	11
5.	Szkoła Podstawowa w Mikłusach	62	12
6.	Szkoła Podstawowa w Szaniawach Matysach	92	12

7.	Szkoła Podstawowa w Trzebieszowie	176	23
8.	Publiczne Gimnazjum w Dębownicy	129	18
9.	Publiczne Gimnazjum w Trzebieszowie	171	24
10.	Gminne Przedszkole w Trzebieszowie	75	6
Razem bez Przedszkola		980	136

Źródło: GZOSiP Trzebieszów.

Część bazy szkolnej wymaga remontów, modernizacji, termomodernizacji i rozbudowy w zakresie infrastruktury sportowo-rekreacyjnej, likwidacji barier architektonicznych, poprawy warunków nauczania (modernizacja sal lekcyjnych w szkołach podstawowych) oraz rozbudowa bazy opieki przedszkolnej.

III.2.1. Służba zdrowia i opieka społeczna

Służba zdrowia

Na terenie gminy Trzebieszów funkcjonują następujące ośrodki zdrowia:

- Publiczny Zakład Opieki Zdrowotnej w Trzebieszowie zatrudnia 2 lekarzy o specjalizacji internista, lekarz rodzinny, alergolog, lekarz medycyny pracy, specjalista chorób płuc, pediatra, specjalizacja II stopnia, w trakcie specjalizacji z neurologii dziecięcej; zatrudnione są 2 pielęgniarki oraz pielęgniarka szkolna .
- Niepubliczny Zakład Opieki Zdrowotnej w Trzebieszowie zatrudnia 2 lekarzy o specjalizacji lekarz rodzinny, medycyny pracy, pediatra i internista oraz zatrudnione są dwie pielęgniarki na kontrakcie
- Filia Niepublicznego Zakładu Opieki Zdrowotnej w Zembrach oprócz w/w lekarzy zatrudnia 1 pielęgniarkę.

Ponadto na terenie gminy znajduje się dwie apteki prywatne w miejscowościach: Trzebieszów Drugi i punkt apteczny w Zembrach oraz jeden gabinet stomatologiczny w Zembrach i dwa gabinety stomatologiczne prywatne w Trzebieszowie.

III.2.2. Pomoc społeczna

Działania z zakresu pomocy społecznej na terenie gminy Trzebieszów realizuje Gminny Ośrodek Pomocy Społecznej. Celem działania GOPS-u jest pomoc mieszkańcom gminy w przewyciężeniu trudnych sytuacji życiowych, których nie są w stanie pokonać we własnym zakresie.

Jako priorytetowe traktowane są następujące zadania:

- Rozpoznawanie i analizowanie sytuacji życiowej mieszkańców,
- Zaspokajanie niezbędnych potrzeb życiowych osób i rodzin oraz umożliwienie im bytowania w odpowiednich warunkach,
- Zapobieganie powstawaniu sytuacji i zjawisk powodujących konieczność objęcia osób i rodzin pomocą.
- Poprawa jakości świadczonych usług opiekuńczych dla ludzi starszych i samotnych.
- Działania na rzecz osób niepełnosprawnych.

Ośrodek pomocy realizuje takie zadania jak:

- Opieka nad rodziną i dzieckiem
- Udzielanie schronienia, posiłku, niezbędnego ubrania, osobom, tego pozbawionym
- Zapewnienie usług opiekuńczych osobom starszym i samotnym, które z powodu wieku, choroby lub innych przyczyn wymagają pomocy innych osób, a są jej pozbawione.
- Kierowanie do domów pomocy społecznej i ponoszenie odpłatności za pobyt mieszkańca w tym domu.
- Reintegracja społeczna i zawodowa osób zagrożonych wykluczeniem społecznym.
- Podejmowanie działań zmierzających do życiowego usamodzielnienia osób i rodzin oraz ich integracja w środowisku lokalnym

Z pomocy społecznej korzystało w 2014 roku 166 rodzin o liczbie osób 624, w porównaniu z rokiem 2013 liczba potrzebujących nieznacznie zmniejszyła się, bo rodzin korzystających z oferowanej pomocy w tym roku było 183 o liczbie osób 701.

Wsparcia wymagają osoby długotrwale bezrobotne i ich rodziny, bezrobotni absolwenci szkół (do 25 lat), kobiety powracające na rynek pracy, osoby podejmujące pracę poza rolnictwem oraz osoby starsze i niepełnosprawne. Formy pomocy społecznej jakie udziela GOPS dzielą się na stałe, okresowe, celowe i dożywianie.

Tabela 17

Formy pomocy społecznej GOPS-u. liczba osób korzystających w pomocy GOPS-u.

Lp.	Nazwa	2010	2011	2012	2013	2014
1	Liczba osób korzystających z pomocy	815	886	762	701	624
2	Liczba rodzin korzystających z pomocy	191	259	226	183	166
3	Średnia wysokość pieniężnych świadczeń społecznych	231	235	264	296	316
Przyczyny korzystania z pomocy społecznej (ilość rodzin)						
1	Ubóstwo	107	96	105	113	98
2	Bezrobocie	56	62	54	53	47
3	Długotrwała choroba	26	40	40	59	55
4	Alkoholizm	11	7	12	5	5
Formy pomocy społecznej (ilość osób)						
1	Stałe	12	12	12	13	8
2	Okresowe	35	26	30	30	26
3	Celowe	71	98	82	69	73
4	Dożywianie	246	205	274	259	229

Źródło: GOPS Trzebieszów.

III.3. Sport i turystyka

III.3.1. Obiekty wpisane do rejestru zabytków

Na terenie gminy Trzebieszów występują następujące obiekty zabytkowe objęte ścisłą ochroną konserwatorską poprzez wpis do rejestru zabytków:

Trzebieszów Drugi:

- Zespół Kościoła Parafialnego P.W. Dziesięciu Tyśięcy Rycerzy Męczenników
- Kościół murowany 1863 r.
- Dzwonnica murowana 1863 r.
- Kapliczka z figurą św. Jana Nepomucena, murowana II poł. XIX w.
- Organistówka drewniana XIX/XX.

Popławy Rogale:

- Zespół dworski, wł. M. Turski
- Dwór drewniany II poł. XIX w.
- Pozostałość parku krajobrazowego II poł. XIX w.

Jakusze

- Wiatrak Koźlak, wł. Florian Głuchowski, dre. 1914 r.

Ogólne zalecenia konserwatorskie wskazują na konieczność dążenia do utrzymania dotychczasowego charakteru zabudowy. W przypadku koniecz-

ności wytyczenia nowych dróg powinny one stanowić logiczną kontynuację dotychczasowego układu dróg. Rozbiórki obiektów zabytkowych możliwe są jedynie w przypadku stwierdzenia ich złego stanu technicznego i wykonania odpowiedniej dokumentacji historyczno-architektonicznej.

III.3.2. Atrakcje turystyczne

Gmina Trzebieszów ma wiele elementów świadczących o potencjale w zakresie rozwoju bazy turystycznej i rekreacji. Do atrakcji gminnych możemy zaliczyć:

Stadninę koni arabskich w Popławach - Rogalach

W miejscowości Popławy-Rogale znajduje się nowoczesny kompleks budynków stajennych, otoczony zielenią i obszernymi wybiegami dla koni, który budzi podziw odwiedzających stadninę znawców z Francji i Zjednoczonych Emiratów Arabskich. Ks. Andrzej Majchrzak - właściciel stadniny, prowadził budowę nakładem własnego czasu i pieniędzy, ale funkcjonalność obiektu wynagradza ten trud. Tym bardziej, że obok stajni są pomieszczenia, które umożliwiają przyjmowanie kilkudziesięcioosobowych grup. Letnie obozy jeździeckie dla dzieci z najuboższych, często dysfunkcyjnych rodzin stały się już tradycją. Ksiądz organizuje

je we współpracy z Caritasem i Miejskim Ośrodkiem Pomocy Społecznej, ale sam pilnuje porządku i pełni funkcję opiekuna kolonii.

Do nauki jazdy używa spokojniejszych kucyków i huculów, ale w życiu stajni hodowlanej uczestniczą wszyscy obozowicze. Wielu chciałoby powrócić za rok do tego miejsca. Kiedyś mieszkała tu pisarka Helena Mniszkówna, autorka „Trędowatej”. Za ogrodzeniem pastwiska, na którym ściga się arabska młodzież, widać jej drewniany dwór Rogale.

Zagospodarowanie przestrzeni publicznej w Dębownicy

Na terenie miejscowości Dębowica w 2013 roku zrealizowano zadanie pn.: „Zagospodarowanie przestrzeni publicznej w miejscowości Dębowica”. Ogólnodostępne miejsce przeznaczone na odpoczynek znajduje się obok Szkoły Podstawowej, przy drodze wojewódzkiej Nr 806 Łuków – Międzyrzec.

Celem operacji było stworzenie warunków do działań integracyjnych lokalnej społeczności. Plac został dofinansowany z programu LEADER. Znajdują się tu altany rekreacyjne, wiaty, grill murowany oraz fontanna. Plac jest utwardzony (ułożone chodniczki) i ogrodzony.

Odbývają się na nim różne festyny, imprezy sportowe i pikniki rodzinne.

Z dofinansowaniem unijnym w Wólce Konopnej, Nurzynie oraz Trzebieszowie Trzecim powstały mini boiska, altanki, grille murowane, stawy - miejsca rekreacji, gdzie mieszkańcy i turyści mogą spotkać się i wypocząć.

Rezerwat Przyrody „Kania”

Rezerwat przyrody uznany Zarządzeniem Ministra Ochrony Środowiska, Zasobów Naturalnych i Leśnictwa z dnia 11 grudnia 1995 r. za rezerwat przyrody. Obszar lasu o powierzchni 28,86 ha z rzadkim na terenie Polski zbiorowiskiem dębniaka turzycowego, położony w granicach Radzyńskiego Obszaru Chronionego Krajobrazu na terenie sołectwa Trzebieszów Drugi.

Obszar ten jest chroniony ze względu na wyróżniający się krajobraz o zróżnicowanych ekosystemach, wartościowych ze względu na możliwość zaspokajania potrzeb związanych z turystyką i wypoczynkiem, a także pełnią funkcję korytarzy ekologicznych.

Celem ochrony są dobrze zachowane zbiorowiska lasów liściastych. Najbardziej zwarty kompleks leśny położony na południe od Trzebieszowa objęty został Radzyńskim Obszarem Chronionego Krajobrazu.

Charakterystyczną cechą jest występowanie tutaj jodły brak zaś naturalnych stanowisk buka i modrzewia.

Szlak rowerowy

Oznakowany szlak turystyczny dla sympatyków jazdy na rowerze. Szlak ma 29,10 km długości. Umożliwia aktywne spędzenie wolnego czasu i jednocześnie poznania walorów turystycznych gminy. Szlak na terenie gminy Trzebieszów jest częścią Szlaku Ziemi Łukowskiej.

III.3.3. Obiekty sportowe

Na terenie gminy Trzebieszów działają obiekty i miejsca do uprawiania sportu o zróżnicowanym standardzie technicznym. Są to m.in.:

Boisko sportowe w miejscowości Karwów

Boisko zostało wybudowane z rezerwowego terenu, na potrzeby stacji wodociągowej. Jest tu zaplecze sanitarne, trybuny i odpowiednia liczba parkingów. Odbývają się tu różne imprezy sportowe i festyny. Wszystkie drużyny gminne mają okazję zmierzyć się ze sobą. Boisko zostało odebrane przez pracowników Polskiego Związku Piłki Nożnej w Białej Podlaskiej. Boisko wykorzystywane jest jednak nie tylko do rozgrywek w piłkę nożną. Odbývają się tu również inne imprezy, festyny i zabawy.

Boisko ORLIK w Trzebieszowie Drugim

Składa się z boiska do piłki nożnej o wym. 30mx62m o nawierzchni ze sztucznej trawy oraz boiska wielofunkcyjnego o wym. 19,1mx32,1m o nawierzchni poliuretanowej wraz z budynkiem zaplecza socjalnego. Jest ogrodzone i oświetlone. Na ORLIKU w miesiącach marzec - listopad zajęcia odbywają się pod nadzorem dwóch animatorów, którzy posiadają odpowiednie kwalifikacje, uprawnienia do organizowania i prowadzenia zajęć i imprez sportowych dla różnych grup społecznych. Animatorzy organizują imprezy sportowe oraz inne wydarzenia przez co promują działania prowadzone na ORLIKU. Angażują się w programy centralne np. Turniej Orlika o Puchar Premiera RP lub Ogólnopolskie Turnieje Piłki Nożnej. Urozmaicają formę zajęć sportowych, tak aby przyciągnąć jak największą liczbę osób i zachęcić do aktywności ruchowej.

III.3.4. Kluby Sportowe działające na terenie Gminy Trzebieszów

Uczniowski Ludowy Klub Sportowy „Mikłusy”

ULKS Mikłusy powstał z inicjatywy P. Marka Kulpy Dyrektora Szkoły Podstawowej im. ks. T.A. Leszczyńskiego w Mikłusach, na zebraniu założycielskim dnia 30.01.2010 r. Od początku funkcję Preze-

sa ULKS pełni społecznie p. Marek Kulpa, a funkcję Sekretarza Klubu p. Monika Bogusz, nauczyciel wychowania fizycznego w Szkole Podstawowej w Mikłusach.

Działalność statutowa ULKS Mikłusy to działalność nieodpłatna pożytku publicznego

- 1. Planowanie i organizowanie pozalekcyjnego życia sportowego uczniów w oparciu o możliwości obiektowe i sprzętowe szkoły oraz o pomoc organizacyjną i materialną rodziców i sympatyków Klubu.
- 2. Angażowanie wszystkich uczniów do różnorodnych form aktywności ruchowej, gier i zabaw dostosowanych do wieku, stopnia sprawności i zainteresowań sportowych.
- 3. Uczestniczenie w imprezach sportowych organizowanych na obszarze działania samorządu terytorialnego i poza nim.
- 4. Organizowanie zajęć sportowych dla uczniów szkoły w celu wszechstronnego rozwoju ich sprawności fizycznej i umysłowej.
- 5. Organizowanie działalności sportowej ze szczególnym uwzględnieniem funkcji zdrowotnych.
- 6. Organizowanie uczniom wszystkich klas różnorodnych form współzawodnictwa sportowego.
- 7. Kształtowanie pozytywnych cech charakteru i osobowości poprzez uczestnictwo w realizacji zadań sportowych Klubu.
- 8. Popularyzowanie aktywności fizycznej w środowisku lokalnym.

Nauczyciel społecznie prowadzi zajęcia pozalekcyjne z lekkiej atletyki dla chętnych uczniów szkoły dwa razy w tygodniu, z wykorzystaniem urządzeń i sprzętu należących do Klubu i do Szkoły. Podczas organizacji Dnia Sportu uczniowie wszystkich klas Szkoły Podstawowej w Mikłusach rywalizują w konkurencjach lekkoatletycznych (bieg na 600m, bieg na 60m, bieg przez płotki, rzut piłeczką palantową, rzut piłką lekarską, skok wzwyż, bieg sztafetowy, skok w dal).

Corocznie najlepsi lekkoatleci biorą udział w Gminnych Festynach Sportowych Szkół Podstawowych Gminy Trzebieszów i innych zawodach, do których przygotowują się na systematycznie prowadzonych zajęciach treningowych. Często zajmują w nich czołowe miejsca tak indywidualnie, jak i drużynowo. Np. ostatnio w 2014 r. w Szaniawach I miejsce drużynowo i liczne miejsca od I do III indywidualnie. W bieżącym roku drużyna chłopców zajęła III miejsce w piłkę siatkową w powiatowych zawodach w Łukowie.

Klub sportowy „Omega” działający przy Szkole Podstawowej w Szaniawach

Klub Sportowy „Omega” przy Szkole Podstawowej w Szaniawach powstał z inicjatywy Dyrektora Szkoły pani Danuty Lidii Kornas i nauczycielki wychowania fizycznego pani Iwony Perczyńskiej. Działalność swoją rozpoczął w czerwcu 2009r.

Podstawowymi celami działalności klubu jest wykształcenie potrzeby czynnego wypoczynku w formie indywidualnej i grupowej, rozbudzanie zainteresowań różnymi formami aktywności fizycznej, motywowanie do pracy i osiągania lepszych wyników – udział w zawodach, utrwalanie nawyków higieniczno – zdrowotnych, uświadomienie potrzeby dbałości o bezpieczeństwo własne i innych, poznanie walorów rekreacyjno – sportowych swojej miejscowości i okolic oraz wytwarzanie pozytywnych postaw wobec środowiska naturalnego.

Aktywni członkowie Klubu Sportowego „OMEGA” to uczniowie klas IV – VI naszej szkoły. Uczestniczą oni w zajęciach bardzo chętnie, co ma przełożenie na odnoszone od wielu lat sukcesy sportowe w zawodach sportowych różnego szczebla. Ze szczególnymi sukcesami młodych sportowców można zapoznać się pod adresem www.spszaniawy.szkolnastrona.pl/naszესukcesy oraz www.spszaniawy.szkolnastrona.pl/aktualnosci

Uczniowski Ludowy Klub Sportowy GIMUŚ działający przy Publicznym Gimnazjum im. Jana Pawła II w Dębownicy

Celem ULKS GIMUŚ jest „Wspieranie i upowszechnianie kultury fizycznej i sportu – piłka nożna dziewcząt i chłopców oraz tenis stołowy dziewcząt i chłopców.

Osiągnięcia:

- II miejsce w powiecie w SZS w piłce nożnej dziewcząt .
- III miejsce w powiecie w tenisie stołowym / uczniowie Piotr Rola, Łukasz Wójtowicz/

Uczniowski Ludowy Klub Sportowy „Start” działający przy Publicznym Gimnazjum im. Króla Władysława Jagiełły w Trzebieszowie

Uczniowski Ludowy Klub Sportowy Start przy Publicznym Gimnazjum im. Króla Władysława Jagiełły istnieje od 04.06.2001r.

Na przestrzeni lat w klubie funkcjonowały różne sekcje sportowe takie jak: piłka ręczna, piłka koszykowa, piłka nożna, piłka siatkowa i lekkoatletyka. Obecnie „sportem sztandarowym” w ULKS Start jest piłka siatkowa. Piłka siatkowa jest sportem dla każdego młodego człowieka a warunki fizyczne,

czy ich brak, nie dyskwalifikują nikogo. Ponad to sport ten jest sportem wyraźnie mniej kontuzyjnym od innych gier zespołowych, co na etapie szybkiego wzrostu w wieku dorastania jest bardzo istotne. Należy również dodać, że na rzecz UKS Start pracują wysoko wykwalifikowani, doświadczeni instruktorzy i trenerzy piłki siatkowej.

W 2014 w ULKS Start Trzebieszów działały trzy sekcje sportowe:

- 1. Sekcja piłki siatkowej chłopców
- 2. Sekcja piłki siatkowej dziewcząt
- 3. Sekcja piłki nożnej chłopców

Osiągnięcia Sportowe Zawodników ULKS Start: Rok 2015

- V miejsce - w Zawodach Powiatowych w Piłkę Siatkową Dziewcząt w Łukowie - marzec 2015
- IV miejsce w Powiatowej Gimnazjalnej Lidze w Piłkę Siatkową Dziewcząt w Starej Prawdzie - sezon 2014/2015
- II miejsce w Zawodach Powiatowych w Piłkę Siatkową Chłopców w Łukowie - marzec 2015
- IV miejsce w Radzyńskiej Lidze w Siatkówkę Mężczyzn - sezon 2014/2015

Rok 2014

- VI miejsce w Powiatowej Gimnazjalnej Lidze Dziewcząt - sezon 2013-2014
- V miejsce w Powiatowych Zawodach w Piłkę Siatkową Dziewcząt - marzec 2014 r
- I i IV miejsca w zawodach powiatowych w piłkę plażową dziewcząt w Trzebieszowie.
- III miejsce w Powiatowej lidze mężczyzn sezon 2013-2014
- IV miejsce w Powiatowych Zawodach w Piłkę Siatkową Chłopców - kwiecień 2014

Zdaniem trenerów chcąc zapewnić jeszcze lepszy poziom piłki siatkowej w Klubie należałoby wprowadzić długoterminowy plan wspomagający. W planie tym przewiduje się wprowadzenie zajęć z piłki siatkowej już od pierwszych klas szkoły podstawowej. Uczestników zajęć w Klubie należałoby podzielić na cztery grupy wiekowe: klasy I - III szkoły podstawowej, klasy IV-VI szkoły podstawowej, klasy I-III gimnazjum oraz dorośli (absolwenci gimnazjum oraz osoby dorosłe). Dzięki zajęciom dwa razy w tygodniu i przygotowaniu od najmłodszych lat można stworzyć drużynę piłki siatkowej, która będzie brać udział nie tylko w ligach piłki siatkowej na terenie całego województwa, ale również Polski.

W Publicznym Gimnazjum im. Króla Władysława Jagiełły w Trzebieszów sport jest bardzo popularny wśród młodzieży. Duża grupa uczniów uczestniczy w zajęciach ULKS Start. Wydaje się jednak, iż dzięki poprawie warunków i stworzeniu lepszych moż-

liwości do jego uprawiania, grono osób aktywnych fizycznie może się znacznie powiększyć i znaleźć nowych zwolenników również wśród absolwentów szkoły.

Naszym zdaniem bardzo ważnym elementem rozwoju sportu w naszym Gimnazjum jak i w Gminie Trzebieszów jest budowa hali lub dużej sali sportowej.

W obiekcie mogłyby odbywać się:

- zajęcia wychowania fizycznego dla kilku grup jednocześnie
- apele, występy zespołów muzycznych, imprezy szkolne
- festyny oraz imprezy masowe.

Niewątpliwie koszty budowy hali sportowej, zatrudnienia trenerów dla poszczególnych grup wiekowych oraz zakup niezbędnego wyposażenia nie jest mały. Jednak wkład finansowy jest niewspółmierny z korzyściami, jakie mogą przynieść podjęte działania - zarówno dla rozwoju Gminy jak i dla rozwoju aktywności fizycznej wśród naszych dzieci, młodzieży oraz dorosłych mieszkańców.

Uczniowski Ludowy Klub Sportowy Dębowica przy Szkole Podstawowej w Dębowicy

Uczniowski Ludowy Klub Sportowy Dębowica przy Szkole Podstawowej w Dębowicy (ULKS Dębowica) powstał w 2005 roku. Od początku jego działalność miała na celu zainteresowanie uczniów szkoły oraz mieszkańców Dębowicy i okolicznych miejscowości uprawianiem sportu. Członkowie klubu w szczególności preferują grę w tenisa stołowego i piłkę nożną. Treningi odbywają się cyklicznie w sezonie, zagospodarowując czas wolny dzieciom i młodzieży. Obecnie prezesem klubu jest Szczepan Nurzyński, zastępcą prezesa Izabela Goławska - nauczyciel wychowania fizycznego. Klub bierze udział w rozgrywkach IV ligi tenisa stołowego oraz rozgrywkach A klasy w piłce nożnej (seniorzy, juniorzy). Zawodnicy, zarówno młodszy jak i starsi biorą udział w różnego typu turniejach tenisa stołowego - Grand Prix LZS powiatu Łukowskiego w tenisie stołowym, Wojewódzkie Turnieje Kwalifikacyjne, inne turnieje odbywające się na terenie gminy, powiatu czy województwa. Drużyny piłkarskie występują w rozgrywkach organizowanych z okazji festynów na terenie gminy, halowej lidze piłki nożnej w Łukowie.

Aktywny udział dzieci i młodzieży w uprawianiu sportu pozwala na ich wszechstronny rozwój, poprawianie sprawności fizycznej, wyższe umiejętności gry, odnoszenie sukcesów sportowych. Wpływa to na promocję klubu, szkoły, miejscowości i Gminy Trzebieszów.

III.4. Działalność kulturalna

Działalność kulturalna realizowana jest przez Gminny Ośrodek Kultury i Wypoczynku w Trzebieszowie, który został powołany Uchwałą Rady Gminy z dnia 16 czerwca 1996 roku.

W skład GOKiW wchodzi:

- biblioteki
- zespoły
- sekcje
- koła zainteresowań

Cele Gminnego Ośrodka Kultury i Wypoczynku w Trzebieszowie:

- pozyskiwanie i przygotowanie środowiska do aktywnego uczestnictwa w kulturze oraz współtworzenie jej wartości
- edukacja kulturalna, wychowanie przez sztukę,
- gromadzenie, dokumentowanie, tworzenie, ochrona i udostępnianie dóbr kultury
- zaspakajanie i rozwój potrzeb czytelniczych społeczności wiejskiej oraz upowszechnianie wiedzy i kultury,
- tworzenie warunków dla rozwoju folkloru, rękodzieła ludowego i artystycznego,
- tworzenie warunków dla rozwoju amatorskiego ruchu artystycznego oraz zainteresowanie kulturą i sztuką,
- wypracowanie form indywidualnej aktywności kulturalnej,
- tworzenie warunków integracji, rozwoju, promocji środowisk twórczych.

Zadania Gminnego Ośrodka Kultury i Wypoczynku w Trzebieszowie:

- gromadzenie, opracowywanie materiałów bibliotecznych ze szczególnym uwzględnieniem materiałów dotyczących własnego regionu,
- organizowanie czytelnictwa i udostępnianie materiałów bibliotecznych,
- popularyzacja książki i czytelnictwa,
- prowadzenie, stosowanie do społecznego zapotrzebowania, sekcji, zespołów i kół zainteresowań,
- organizowanie i prowadzenie działalności w zakresie edukacji artystycznej dzieci i młodzieży w obiektach Ośrodka i placówkach oświatowych,
- współpraca z innymi instytucjami kultury i orga-

nizacjami społecznymi oraz stowarzyszeniami społeczno- kulturalnymi,

- upowszechnianie różnych form twórczości artystycznej, a w szczególności muzyki, tańca, teatru, śpiewu, fotografii,
- inspiracja rozwoju i otaczanie opieką amatorskich ruchów artystycznych,
- koordynowanie działalności GOKiW z działalnością kulturalną innych podmiotów,
- popularyzacja działań Ośrodka Kultury w środowisku oraz środkach masowego przekazu.

Działalność Kulturalna Gminnego Ośrodka Kultury i Wypoczynku w Trzebieszowie:

- organizowanie spektakli, koncertów, wystaw i odczytów
- organizowanie spotkań z ludźmi zasłużonymi kultury,
- organizowanie imprez artystycznych,
- świadczenie usług dla ludności, prowadzenie działalności informacyjno- bibliograficznej,
- prowadzenie działalności artystycznej, prowadzenie rekreacji ruchowej,
- organizowanie zajęć, zawodów i imprez sportowo- rekreacyjnych oraz turystycznych,
- prowadzenie wypożyczalni sprzętu turystycznego i sportowego
- tworzenie i udostępnianie bazy sportowo- rekreacyjnej,
- GOKiW może podejmować inne zadania wynikające z potrzeb środowiska oraz polityki Gminy Trzebieszów w zakresie kultury i wypoczynku.

Gminna Biblioteka Publiczna w Trzebieszowie

Gminna Biblioteka Publiczna w Trzebieszowie wraz z Filią w Szaniawach kształtuje czytelnictwo w gminie Trzebieszów. W Gminnej Bibliotece Publicznej w Trzebieszowie notowany jest w minionych latach stały spadek czytelnictwa pomimo uzupełniania księgozbioru. W 2014 roku księgozbiór jest mniejszy ponieważ była selekcja księgozbioru.. Ze względu na bardzo złe warunki panujące w budynku, w którym się mieści filia w Szaniawach Rada Gminy podjęła uchwałę o zamiarze likwidacji tej placówki.

Tabela 18
Czytelnictwo w gminie Trzebieszów

Biblioteki		rok				
		2010	2011	2012	2013	2014
Gminna Biblioteka Publiczna w Trzebieszowie	Czytelnictwo	559	577	496	446	446
	Księgozbiór	11909	12418	12545	12887	12479
GBP filia w Szaniawach	Czytelnictwo	83	83	78	64	-----
	Księgozbiór	7529	7529	7529	7529	7529

Źródło: Urząd Gminy Trzebieszów.

III.5. Bezpieczeństwo publiczne

III.5.1. Policja

Liczba przestępstw popełnianych w analizowanych latach 2010-2014 spada z roku na rok, najczęściej popełnianymi przestępstwami były przestęp-

stwa kryminalne w 2010 było ich 62, w 2012 - 60 w 2014 - 65. Również dużą liczbą popełnianych przestępstw są przestępstwa drogowe w 2010 roku było ich 36, w 2012 było 37, a w 2014 było ich już tylko 19. Jeśli chodzi o wykrywalność przestępstw to mieści się ona - poza rokiem 2012 - w granicach 85% .

Tabela 19
Przestępstwa popełniane w gminie Trzebieszów

	2010	2011	2012	2013	2014
Interwencje policyjne	Brak danych	Brak danych	244	262	307
Kradzież z włamaniem	2	8	9	7	2
Kradzież	3	11	12	8	12
Przestępstwa drogowe	36	36	37	30	19
Bójka, pobicie	2	1	3	1	1
Przestępstwa kryminalne	62	65	60	63	65
wykrywalność w %	79,3	84,4	58	84,1	84,6

Źródło : KPP w Łukowie

III.5.1. Ochotnicza Straż Pożarna

Na terenie gminy Trzebieszów działa 12 jednostek Ochotniczej Straży Pożarnej (typu „S”) w miejscowościach Celiny, Gołowierzchy, Karwów, Kurów, Nurzyna, Popławy-Rogale, Szaniawy-Matysy, Szaniawy-Poniaty, Trzebieszów, Wierzejki, Wylany, Zembry, w skład których wchodzi ok. 500 osób.

Każda jednostka posiada samochód ratowniczo-gaśniczy, a jednostki w Wierzejkach i Trzebieszowie - po 2 pojazdy.

III.6. Organizacje pozarządowe

Organizacje pozarządowe dysponują wielkim potencjałem aktywności w działaniach na rzecz społeczeństwa. Instytucje sektora pozarządowego są ważnym aktorem działań na polu zwalczania wykluczenia społecznego, wspierania rozwoju lokalnego czy też lokalnej przedsiębiorczości. Istotną funkcją pełnioną przez organizacje jest dostarczanie usług społecznych. Jednak ich rola nie ogranicza się tylko do aktywnego obejmowania działaniami różnych grup społecznych, ale przede wszystkim wiąże się z wnoszeniem do realizacji usług społecznych specyficznej wartości dodanej, jaką są kompetencje - indywidualizacja działań wobec klientów, dopasowanie narzędzi do konkretnych grup i ich potrzeb, wysoka jakość usług, monitorowanie sytuacji beneficjentów w dłuższym horyzoncie czasowym, usamodzielnianie beneficjentów - tak, by sami sobie zaczęli dawać radę z problemami społecznymi oraz wyzwaniem rynku pracy.

W gminie Trzebieszów obecnie funkcjonuje jedno stowarzyszenie kobiet aktywnych „Jakuszanki”. Celem stowarzyszenia jest prowadzenie działalności edukacyjnej i kulturalnej w zakresie inicjowania, wspierania i pomocy w przedsięwzięciach edukacyjno-kulturalnych, w szczególności na rzecz dzieci i młodzieży, a także wspierania dzieci i młodzieży oraz rodzin w trudnej sytuacji życiowej. Drugim celem stowarzyszenia jest propagowanie dawnych i obecnych tradycji ludowych.



IV. Gospodarka finansami

Jednostki samorządu terytorialnego oraz organizacje rządowej administracji publicznej są prawnie zobowiązane do uchwalania swoich budżetów. Budżet spełnia dwie zasadnicze funkcje: planowania i kontroli. Etap sporządzania planu finansowego (budżetu) jest elementem procesu budżetowania - jego pierwszą fazą. Etap planowania tworzy podstawy do realizacji drugiej podstawowej funkcji budżetu - funkcji kontroli. Realizacja tej funkcji polega na porównywaniu osiągniętych rezultatów z budżetem (planem finansowym), dokonywaniu ocen występujących rozbieżności oraz podejmowaniu odpowiednich korygujących działań. Ocena sprawności funkcjonowania budżetu możliwa jest oczywiście dopiero po upływie czasu objętego odpowiednią częścią planu finansowego.

Ogólna kwota wszystkich środków przeznaczonych w danym roku budżetowym na finansowanie inwestycji określana jest jako tzw. budżet inwestycyjny. Takie ujęcie całości zasobów finansowych Gminy określa się jako budżet w układzie zadań. Budżetowa nie zadaniowa to szacowanie kosztów świadczenia usług komunalnych, czyli poszukiwanie rzeczywistych wielkości kwot, które powinny być zapisane w poszczególnych działkach klasyfikacji budżetowej. System budżetowy typu zadaniowego oznacza odejście od wskaźnikowej metody określania wysokości planowanych wydatków na rzecz metodyki określania rzeczywistych kosztów funkcjonowania służb publicznych oraz wykonywanych przez nie zadań. Metodyka budżetowania zadaniowego polega na wyraźnym wyodrębnieniu w budżecie jednostki samorządu terytorialnego zadań, czyli typowych usług określonego rodzaju lub jednorazowych przedsięwzięć łącznie ze wszystkimi kosztami ich realizacji. Dzięki takiemu ujęciu kosztów realizacji zadań publicznych, decyzje podejmowane na etapie uchwalania oraz wykonywania budżetu mają swoje umocowanie bezpośrednio w strukturze i rzeczowym zakresie planowanych do realizowanych zadań. Budżetowanie zadaniowe tworzy podstawy do precyzyjnego ustalania wielkości środków finansowych, które w kilku kolejnych latach mogą być przeznaczone na finansowanie prorozwojowych inwestycji z uwzględnieniem wielkości kwot niezbędnych do obsługi istniejącego i przyszłego zadłużenia. Przewidywanie dochodów i wydatków poprzedzone etapem analiz prowadzonych w ramach metodyki budżetowania zadaniowego

pozwała na uzyskanie znacznie mniejszych odchylen wielkości rzeczywistych od prognozowanych. Podstawą rozwoju gminy są jednak wydatki majątkowe (inwestycyjne). Udział wydatków majątko-

wych w wydatkach ogółem gminy Trzebieszów na przełomie lat 2010-2014 jest zmienne. W 2014 roku wzrósł udział wydatków majątkowych (15,35 %) w porównaniu do roku poprzedniego 12,90 %.

Tabela 20 Wydatki z budżetu gminy Trzebieszów w latach 200-2006.

	2010	2011	2012	2013	2014
Bieżące	17 313 258,58	18 538 509,09	17 678 148,43	19 544 244,63	19 280 840,18
Majątkowe	5 086 242,18	4 572 812,98	3 234 277,11	2 894 752,93	3 517 361,56
Wydatki budżetu ogółem:	22 399 500,76	23 111 322,07	20 912 425,54	22 438 997,56	22 798 201,74
Udział wydatków majątkowych w wydatkach ogółem	22,71	19,79	15,47	12,90	15,43

Źródło: Urząd Gminy Trzebieszów.

Tabela 21 Dochody gminy Trzebieszów w latach 2010-2014

	2010	2011	2012	2013	2014
010 Rolnictwo	113.788	277.546	208.321	3,980	1.641.956
400 Wytwarzanie i zaopatrywanie w energię elektryczną, gaz	219.074	262.696	325.064	424.709	449.412
600 Transport i łączność	30.000	120.000	286.209	40.000	635.609
700 Gospodarka mieszkaniowa	127.236	82.802	99.486	25.569	99.570
801 Oświata i wychowanie	225.201	485.758	38.713	51.959	141.785
854 Edukacyjna opieka wychowawcza	11,51	01.12.92	11,2 00	.	246.653
853 Opieka społeczna	498.158	601.704	562.067	-	-
756 Dochody od os. prawnych, fiz. I innych nie posiadających os. prawnej	1.785.721	1.781.713	1.853.768	1.781.713	2.211.765
758 Różne rozliczenia	6.021.032	7.303.749	7.773.890	8.353.671	8.471.170
900 Gospodarka komunalna i ochrona środowiska	43.750	56.000	130.000	80.808	
750 Administracja publiczna	72.550	93.753	72.041	125.820	78.279
751 Urzędy naczelnych organów władzy państwowej kontroli i ochrony prawa i sądownictwa	18.575	19.722	21.787	16.829	48.342
851		54.290	45.324	37.466	
921		9.900	12.430	20.720	28.921
926 Kultura i sport					
754	-	-	-	-	

Źródło: Urząd Gminy Trzebieszów.

Gmina Trzebieszów realizowała również inwestycje przy korzystaniu z funduszy zewnętrznych.

Tabela 22 Wykaz otrzymanych dotacji w latach 2010-2014

Lp.	Nazwa Programu	Lata dofinansowania	Nazwa zadania	Wartość projektu w zł.	Wartość dofinansowania w zł.
1.	Europejski Fundusz Rolny na rzecz Rozwoju Obszarów Wiejskich Program Rozwoju Obszarów Wiejskich na lata 2007-2013 Działanie 321 „Podstawowe usługi dla gospodarki i ludności wiejskiej”	Umowa 2009 Dotacja 2011	Budowa systemu kanalizacji sanitarnej wraz z przyłączami kanalizacyjnymi w miejscowości Wierzejki	853419,18	464750,00
2.	Europejski Fundusz Rolny na rzecz Rozwoju Obszarów Wiejskich Program Rozwoju Obszarów Wiejskich na lata 2007-2013 Działanie 413 „Wdrażanie lokalnych strategii rozwoju” dla operacji, które odpowiadają warunkom przyznania pomocy w ramach działania „Odnowa i rozwój wsi”	Umowa 2010 Dotacja 2011	Modernizacja boiska sportowego w miejscowości Karwów	528649,98	325256,00
3.	Europejski Fundusz Rolny na rzecz Rozwoju Obszarów Wiejskich Program Rozwoju Obszarów Wiejskich na lata 2007-2013 Działanie 413 Wdrażanie lokalnych strategii rozwoju objętego PROW na lata 2007-2013 w zakresie małych projektów	Umowa 2011 Dotacja 2012	Zagospodarowanie przestrzeni publicznej w Wólce Konopnej	47368,47	15100,00
4.	Europejski Fundusz Rolny na rzecz Rozwoju Obszarów Wiejskich Program Rozwoju Obszarów Wiejskich na lata 2007-2013 Działanie 413 Wdrażanie lokalnych strategii rozwoju objętego PROW na lata 2007-2013 w zakresie małych projektów	Umowa 2011 Dotacja 2012	Zagospodarowanie przestrzeni publicznej w Trzebieszowie	39193,33	15000,00
5.	Europejski Fundusz Rolny na rzecz Rozwoju Obszarów Wiejskich Program Rozwoju Obszarów Wiejskich na lata 2007-2013 Działanie 413 Wdrażanie lokalnych strategii rozwoju objętego PROW na lata 2007-2013 w zakresie małych projektów	Umowa 2011 Dotacja 2012	Remont i wyposażenie świetlicy wiejskiej w Celinach	79655,44	24950,00
6.	Europejski Fundusz Społeczny w ramach Programu Operacyjnego Kapitał Ludzki Projekt systemowy	Umowa 2011 Dotacja 2011-2012	Indywidualizacja procesu nauczania i wychowania uczniów klas I-III Szkół Podstawowych w Gminie Trzebieszów	222577,20	222577,20
7.	Europejski Fundusz Rolny na rzecz Rozwoju Obszarów Wiejskich Program Rozwoju Obszarów Wiejskich na lata 2007-2013 Działanie 413 Wdrażanie lokalnych strategii rozwoju objętego PROW na lata 2007-2013 w zakresie małych projektów	Umowa 2012 Dotacja 2013	Wyposażenie świetlicy w Dębówkach	17960,83	10000,00
8.	Europejski Fundusz Rolny na rzecz Rozwoju Obszarów Wiejskich Program Rozwoju Obszarów Wiejskich na lata 2007-2013 Działanie 413 Wdrażanie lokalnych strategii rozwoju objętego PROW na lata 2007-2013 w zakresie małych projektów	Umowa 2012 Dotacja 2013	Wyposażenie świetlicy wiejskiej w Trzebieszowie	16489,63	9200,00
9.	Europejski Fundusz Rolny na rzecz Rozwoju Obszarów Wiejskich Program Rozwoju Obszarów Wiejskich na lata 2007-2013 Działanie 413 Wdrażanie lokalnych strategii rozwoju objętego PROW na lata 2007-2013 w zakresie małych projektów	Umowa 2012 Dotacja 2013	Budowa małej infrastruktury turystycznej i rekreacyjnej w miejscowości Nurzyna	49818,21	24950,00

10.	Europejski Fundusz Rolny na rzecz Rozwoju Obszarów Wiejskich Program Rozwoju Obszarów Wiejskich na lata 2007-2013 Działanie 413 Wdrażanie lokalnych strategii rozwoju objętego PROW na lata 2007-2013 w zakresie małych projektów	Umowa 2013 Dotacja 2013	Zagospodarowanie przestrzeni publicznej poprzez budowę placu zabaw w miejscowości Mikłusy	64271,20	25000,00
11.	Europejski Fundusz Rolny na rzecz Rozwoju Obszarów Wiejskich Program Rozwoju Obszarów Wiejskich na lata 2007-2013 Działanie 413 Wdrażanie lokalnych strategii rozwoju objętego PROW na lata 2007-2013 w zakresie małych projektów	Umowa 2013 Dotacja 2013	Zagospodarowanie przestrzeni publicznej poprzez budowę placu zabaw w miejscowości Celiny	64001,93	25000,00
12.	Europejski Fundusz Rolny na rzecz Rozwoju Obszarów Wiejskich Program Rozwoju Obszarów Wiejskich na lata 2007-2013 Działanie 413 Wdrażanie lokalnych strategii rozwoju objętego PROW na lata 2007-2013 w zakresie małych projektów	Umowa 2013 Dotacja 2014	Oznakowanie szlaku rowerowego na terenie gminy Trzebieszów	6768,00	5400,00
13.	Europejski Fundusz Rolny na rzecz Rozwoju Obszarów Wiejskich Program Rozwoju Obszarów Wiejskich na lata 2007-2013 Działanie 413 „Wdrażanie lokalnych strategii rozwoju” dla operacji, które odpowiadają warunkom przyznania pomocy w ramach działania „Odnowa i rozwój wsi”	Umowa 2013 Dotacja 2014	Zagospodarowanie przestrzeni publicznej w miejscowości Dębowica	160187,71	104187,00
14.	Europejski Fundusz Rolny na rzecz Rozwoju Obszarów Wiejskich Program Rozwoju Obszarów Wiejskich na lata 2007-2013 Działanie 413 Wdrażanie lokalnych strategii rozwoju objętego PROW na lata 2007-2013 w zakresie małych projektów	Umowa 2014 Dotacja 2014	Zagospodarowanie przestrzeni publicznej przy świetlicy wiejskiej w miejscowości Trzebieszów Pierwszy	33292,90	12000,00
15.	Europejski Fundusz Rolny na rzecz Rozwoju Obszarów Wiejskich Program Rozwoju Obszarów Wiejskich na lata 2007-2013 Działanie 413 Wdrażanie lokalnych strategii rozwoju objętego PROW na lata 2007-2013 w zakresie małych projektów	Umowa 2014 Dotacja 2014	Zagospodarowanie przestrzeni publicznej poprzez budowę placu zabaw i boiska do piłki nożnej w miejscowości Kurów	29926,39	12000,00
16.	Europejski Fundusz Rolny na rzecz Rozwoju Obszarów Wiejskich Program Rozwoju Obszarów Wiejskich na lata 2007-2013 Działanie 413 Wdrażanie lokalnych strategii rozwoju objętego PROW na lata 2007-2013 w zakresie małych projektów	Umowa 2014 Dotacja 2014	Zagospodarowanie przestrzeni publicznej poprzez budowę placu zabaw i boiska do piłki nożnej w miejscowości Popławy-Rogale	31249,23	12000,00
17.	Europejski Fundusz Społeczny w ramach Programu Operacyjnego Kapitał Ludzki Projekt systemowy	Umowa 2014 Dotacja 2014	Modernizacja oddziałów przedszkolnych w Szkołach Podstawowych	610690,35	610690,35

Źródło: Urząd Gminy Trzebieszów.



V. Analiza SWOT

Analiza SWOT jest efektywną metodą identyfikacji kategorii słabych i silnych stron oraz szans i zagrożeń. Przedmiotem analizy może być przedsiębiorstwo, inwestycja lub dowolna organizacja. Zastosowanie analizy SWOT nie ma praktycznie ograniczeń, ponieważ można ją zaimplementować do dowolnego zdarzenia ze sfery działalności człowieka.

Głównym celem analizy SWOT jest określenie aktualnej i perspektywicznej pozycji przedmiotu analizy SWOT oraz prognoza strategii postępowania. Zakres rodzajowy czynników, które mają wpływ na przedmiot analizy SWOT jest bardzo szeroki. Z jednej strony są to czynniki zewnętrzne i wewnętrzne, a z drugiej pozytywne i negatywne. Skuteczna ich identyfikacja jest podstawą analizy SWOT. Przeprowadzając analizę trzeba dokonać diagnozy określić silne i słabe strony firmy oraz prognozy opisać szanse i zagrożenia

V.1. Strategiczna diagnoza mocnych i słabych stron

Szczegółowa analiza aktywów, jakimi gmina dysponuje w każdym z prowadzonych interesów zmierza do ustalenia jego atutów (mocnych stron) i słabości jako wyznaczników siły konkurencyjnej gminy na obszarze danego województwa. Świadomość własnych atutów i słabości ma podstawowe znaczenie w kształtowaniu realistycznej rynkowej strategii gminy.

Gmina, która w porównaniu z konkurencyjnymi gminami wykazuje więcej silnych, niż słabych punktów ma większe możliwości wykorzystania stwarzanych przez otoczenie szans i umocnienia lub obrony (w przypadku przewagi zagrożeń) dotychczasowej pozycji rynkowej.

Silne strony: Zjawiska pozytywne z punktu widzenia możliwości kształtowania rozwoju gmina, na które bezpośredni wpływ ma gmina

Słabe strony: Zjawiska ograniczające możliwości rozwoju, na które bezpośredni wpływ ma gmina

Tabela 23
Analiza SWOT: mocne i słabe strony

MOCNE STRONY

- zakłady mięsne „Wierzejki”
- dobre warunki do produkcji zdrowej żywności
- wysoki stopień zwodociągowania gminy
- korzystne warunki środowiska przyrodniczego rezerwat „Kania”
- układ gminy wzdłuż drogi wojewódzkiej Łuków- Międzyrzec Podlaski
- złoża surowców budowlanych
- pracowitość i przedsiębiorczość
- duża liczba firm transportowych
- dobrze rozwinięte rolnictwo
- chęć działania i zmian

SŁABE STRONY

- mała liczba obiektów użytkowych przeznaczonych pod zorganizowaną działalność gospodarczą małych i średnich przedsiębiorstw
- nielegalne wysypiska śmieci
- ograniczona dostępność komunikacyjna do wielu miejscowości w gminie
- niski stopień kanalizacji sanitarnej gminy
- brak dużych inwestorów zewnętrznych i lokalnych,
- łaby sektor MŚP,
- wysokie koszty własne i niska rentowność firm,
- niskie zaawansowanie technologiczne firm,
- brak przedsiębiorstw „wysokiej techniki”,
- średni stopień informatyzacji.
- niski poziom znajomości języków obcych,
- słaba jakość dróg
- centralizacja działalności kulturalnej wyłącznie przy GOKiW
- brak miejsc rozrywki i rekreacji
- brak ścieżek rowerowych
- brak żłobka
- niskie zarobki
- starzenie się społeczeństwa
- za mała pomoc dla osób zagrożonych wykluczeniem społecznym
- słaba oferta zajęć pozalekcyjnych

V.2. Strategiczna diagnoza zewnętrznych szans i zagrożeń rozwojowych wynikających z otoczenia rynkowego

Następnym etapem analizy SWOT jest ukazanie szans i zagrożeń jakie występują i jakie mogą występować na terenie gminy.

Szanse: Zjawiska pozytywne z punktu widzenia możliwości kształtowania rozwoju gminy Trzemieszów, występowanie, których jest uwarunkowane czynnikami leżącymi poza możliwościami bezpośredniego jej wpływu.

Zagrożenia: Zjawiska negatywne mogące stanowić zagrożenie dla rozwoju gminy, których występowanie, jest uwarunkowane czynnikami leżącymi poza możliwościami jej bezpośredniego wpływu

Tabela 24
Analiza SWOT: szanse i zagrożenia

SZANSE

- położenie przy drodze wojewódzkiej nr 806 Łuków
- dynamiczny rozwój małych przedsiębiorstw
- skuteczne pozyskiwanie funduszy UE
- duże zasoby siły roboczej
- przygraniczne położenie gminy sprzyjające nawiązywaniu kontaktów gospodarczych i handlowych,
- stan środowiska naturalnego,
- zasoby przyrodnicze oraz zabytki sprzyjające rozwojowi turystyki,
- duży stopień lesistości obszarów,
- korzystne warunki klimatyczne oraz dobra jakość gleb sprzyjająca produkcji rolnej,
- rozwój ekologicznej produkcji rolnej,
- rozdrobnienie gospodarstw rolnych sprzyjające rozwojowi produkcji ponadstandardowej, ekologicznej, opartej na tradycyjnych rozwiązaniach,
- bogate złoża surowców naturalnych (wykorzystywanych głównie w budownictwie),
- rozwój firm transportowych,
- budowa zbiorników retencyjnych i ich zagospodarowanie na cele rekreacyjne,
- rozwój turystyki i rekreacji (w tym turystyki weekendowej),
- rozwój agroturystyki,
- budowa ścieżek i tras rowerowych,
- wykorzystanie źródeł energii odnawialnej
- poszukiwanie nowych rynków zbytu
- rozwój budownictwa mieszkaniowego
- wzrost liczby programów aktywizujących oraz szkoleń dla bezrobotnych oraz osób zagrożonych marginalizacją i wykluczeniem,
- wzrastające możliwości zdobycia nowego zawodu (przekwalifikowania się) poprzez korzystanie z bezpłatnych kursów i szkoleń,
- współpraca z władzami powiatu,

ZAGROŻENIA

- peryferyjne położenie Gminy na tzw. ścianie wschodniej,
- ograniczona możliwość sprzedaży produktów rolnych
- „dziedziczenie” bezrobocia
- odpływ młodych ludzi do większych miast i za granicę
- rozdrobnienie rolnictwa
- starzenie się ludności
- wzrost patologii społecznych (alkoholizmu - wśród młodzieży, narkomani, wandalizmu i chuligaństwa),
- słabo rozwinięty rynek pracy - mała liczba zakładów produkcyjnych
- nieopłacalność produkcji rolnej
- ustawa łowiecka (szkody wyrządzane przez dzikie zwierzęta)
- polityka socjalna państwa (słaba polityka pro-rodzinna, pozostawienie samym sobie osób 60+)
- polityka gospodarcza państwa
- brak informacji o środkach pomocowych z Unii
- nie wysłuchiwanie potrzeb młodych
- nie skorzystanie ze środków/dofinansowań
- szkoły mogą zostać zamknięte
- polityka zagraniczna państwa (poczucie zagrożenia ze strony Rosji)
- zła melioracja
- niebezpieczne zwierzęta



VI. Perspektywy rozwoju społeczno-gospodarczego

VI.1. Misja i wizja gminy

Misja jest wyrazem dążeń i oczekiwań w stosunku do gminy, dla której została sformułowana oraz przedstawia pożądany stan przyszłości na koniec założonego sobie horyzontu czasowego. Przeprowadzone analizy i wyartykułowane potrzeby mieszkańców, pozwalają na określenie głównych celów strategii. Cele te będą wyznacznikiem kierunku wszystkich działań objętych strategią. Misja wyraźnie określa charakter gminy i wskazuje jej atuty. Z misji bezpośrednio wynikają obszary, które powinny być rozwijane. Obszary rozwojowe gminy Trzebieszów wzajemnie się uzupełniają.

MISJĄ GMINY TRZEBIESZÓW jest osiągnięcie zrównoważonego rozwoju całej gminy, zapewniającego jakościową poprawę warunków życia mieszkańców gminy, przy zachowaniu równowagi pomiędzy aktywnością gospodarczą, a ochroną środowiska zarówno przyrodniczego jak i kulturowego.

Wizja gminy to obraz jej przyszłego stanu, do którego będzie się dążyć uwzględniając dobro środowiska i potrzeby mieszkańców. Ten przyszły stan może określać pożądane cechy środowiska naturalnego, skalę rozwoju gospodarczego, funkcjonowania służb publicznych, czy też poziomu życia mieszkańców. Poprzez stworzenie wizji przyszłości tworzy się ramy, które pozwolą lepiej podejmować decyzje, dotyczące wyznaczania celów i sposobów i ich realizacji w procesie budowania strategii.

Tworzenie wizji przyczynia się również do:

- kształtowania obrazu wspólnej przyszłości;
- zjednoczenia odrębnych i zróżnicowanych grup w dążeniu do wspólnego celu;
- rozwijania myślenia pozytywnego i wybiegania w przyszłość.

Gmina Trzebieszów dążąc do osiągnięcia określonej wizji prowadzić będzie swoją politykę w oparciu o następujące zasady:

- wykorzystanie zasobów wewnętrznych i środków zewnętrznych (głównie Unii Europejskiej) dla rozbudowy infrastruktury technicznej, w celu wyrównania poziomu we wszystkich sołectwach;
- dążenie do poprawy stanu infrastruktury społecznej i poprawy jakości życia mieszkańców;
- stworzenie optymalnych warunków dla rozwoju przedsiębiorczości w sferze usług, turystyki, rekreacji oraz sektorze rolnym;
- ochrona istniejących zasobów przyrodniczych i kulturowo-historycznych

VI.2. Cele strategiczne

VI.2.1. Określenie celów strategicznych.

CELE STRATEGICZNE GMINY TRZEBIESZÓW:

- 1. Rozbudowa infrastruktury technicznej**
- 2. Zrównoważony rozwój gospodarczy**
- 3. Wzmacnianie więzi społecznych i aktywności mieszkańców**

Cel 1 Rozbudowa infrastruktury technicznej.

Kluczowym celem strategicznym Trzebieszowa jest uzyskanie poziomu infrastruktury technicznej zwiększającej atrakcyjność gminy i wspierającą jej wszechstronny rozwój. Położenie gminy będzie wykorzystane gdy gmina będzie miała odpowiednią jakość dróg lokalnych dla ułatwienia funkcjonowania przedsiębiorstw, nowego budownictwa mieszkalnego oraz zachęcania do przyjazdu turystów. Wraz z modernizacją dróg niezbędne jest zadbanie o infrastrukturę towarzyszącą, w postaci nowoczesnego oświetlenia ulicznego czy funkcjonalnych chodników. W ramach podnoszenia jakości życia mieszkańców i dbania o czyste środowisko niezbędna jest dalsza kanalizacja gminy wraz z budową oczyszczalni ścieków, termomodernizacja istniejących budynków użyteczności publicznej, inwestycje mające na celu wykorzystanie energii ze źródeł odnawialnych, dalsze remonty świetlic wiejskich służących wszystkim mieszkańcom. Na terenie gminy nie ma żadnego boiska z bieżnią, na której można by organizować zawody lekkoatletyczne, brakuje też miejsc rekreacji i ścieżek rowerowych. W procesie rozbudowy infrastruktury

ry technicznej istotnym elementem będzie dbanie o potrzeby osób starszych i niepełnosprawnych i dążenie do likwidacji barier architektonicznych i ułatwienie ludziom poruszania się po terenie i budynkach gminy.

Cel 2 Zrównoważony rozwój gospodarczy.

Gmina Trzebieszów jest gminą o dużych możliwościach rozwoju gospodarczego. Funkcjonują tu liczne gospodarstwa rolne, nastawione zarówno na uprawę roślin jak i hodowlę drobiu, trzody i bydła. Zarejestrowanych jest dużo firm transportowych i kilka zakładów produkcyjnych, w tym „Wierzejki”. Gmina będzie dążyć do wspierania nowoczesnego i ekologicznego rolnictwa, rozwoju usług służących mieszkańcom i firm produkcyjnych dających miejsca pracy. Samorząd wprowadzi system ulg i zachęt dla potencjalnych inwestorów, jak i dla już działających firm.

Zasoby przyrodnicze i krajobrazowe, duże zróżnicowanie fizjograficzne, geologiczne, duży procent lasów, bogactwo flory i fauny występujące na terenie Gminy Trzebieszów stanowią olbrzymi potencjał do rozwoju turystyki i agroturystyki. Gmina jest postrzegana jako rejon o atrakcyjnych walorach rekreacyjno - turystycznych. W związku z powyższym planowane jest utworzenie zbiorników retencyjnych z przeznaczeniem na funkcje rekreacyjno - wypoczynkowe, a także adaptacja do potrzeb rekreacyjno - wypoczynkowych w Popławach-Rogalach, w Trzebieszowie Drugim. Czyniąc Gminę otwartą na przyjęcie i obsługę turystów, planuje się budowę infrastruktury turystycznej w postaci tras rowerowych, miejsc postojowych, oraz wydzielenie na drogach pasa ruchu rowerowego oraz budowę innych niezbędnych obiektów związanych z ruchem rowerowym. Stworzenie bezpiecznej infrastruktury dla ruchu rowerowego stanowi element rozwoju zrównoważonego transportu oraz wywoła impuls do rozwoju i promowania turystyki rowerowej. Działania na rzecz wytyczenia rowerowych tras turystycznych przyczynią się do ochrony miejsc cennych przyrodniczo przed nieskoordynowanym ruchem turystycznym. Całość wspieranych działań przyczyni się do aktywizacji społecznej osób aktywnie spędzających wolny czas oraz powstawania i rozwoju infrastruktury noclegowej, w tym gospodarstw agroturystycznych.

Cel 3 Wzmacnianie więzi społecznych i aktywności mieszkańców.

Samorząd zadba o rozwój społeczny mieszkańców. Będzie wspierał tworzenie się stowarzyszeń, zespołów artystycznych, działalność klubów sportowych i organizacji nieformalnych. Zadba o możliwość finansowania potrzeb mieszkańców poprzez

dostępne instrumenty, tj. fundusz sołecki, inicjatywę lokalną, otwarte konkursy ofert. Na bieżąco będzie przekazywał informacje o konkursach dotacyjnych dla stowarzyszeń dostępnych w ramach różnych programów, szkoleniach, ciekawych inicjatywach społecznych i kulturalnych. W sposób szczególny będzie dbał o zachowanie dziedzictwa kulturowego, przyrodniczego i historycznego gminy. Dążyć będzie do włączania mieszkańców w procesy decyzyjne zachodzące w gminie poprzez działania partycypacyjne. Zadba o zajęcia pozalekcyjne dla młodzieży szkolnej i aktywizację osób starszych. Będzie wspierał organizację wydarzeń plenerowych, turniejów sportowych, kameralnych wydarzeń kulturalnych w odpowiedzi na potrzeby mieszkańców.

Ważną kwestią powinno być również promowanie wśród mieszkańców zdrowego sposobu życia i zachęcanie ich poprzez organizację różnych imprez do spędzania w sposób aktywny wolnego czasu. Ważnym elementem jest upowszechnianie kultury, dlatego duży nacisk powinien być skierowany na rozwój placówek kulturalnych.

VI.2.2. Określenie celów operacyjnych.

Cele operacyjne wynikają z celów strategicznych, są ich rozwinięciem i charakteryzują się bliższym od nich horyzontem czasowym. Realizacja celów operacyjnych warunkuje osiągnięcie strategicznych celów rozwoju.

Cel 1 W RAMACH CELU 1 „ROZBUDOWA INFRASTRUKTURY TECHNICZNEJ” REALIZOWANE BĘDĄ NASTĘPUJĄCE CELE OPERACYJNE:

- 1.1** Budowa oczyszczalni ścieków
- 1.2** Budowa i modernizacja dróg lokalnych wraz z otoczeniem towarzyszącym
- 1.3** Modernizacja, budowa sieci kanalizacji sanitarnej i oczyszczalni przydomowych
- 1.4** Termomodernizacja budynków użyteczności publicznej
- 1.5** Remont budynków użyteczności publicznej
- 1.6** Budowa małej infrastruktury turystycznej
- 1.7** Budowa ścieżek rowerowych
- 1.8** Modernizacja oświetlenia ulicznego
- 1.9** Niwelowanie barier architektonicznych
- 1.10** Budowa instalacji wykorzystującej energię odnawialną
- 1.11** Budowa obiektów sportowych

Wskaźniki produktu:

- Długość wybudowanych / zmodernizowanych chodników / ścieżek rowerowych w ciągu roku (km)
- Liczba gospodarstw podłączonych do sieci kanalizacyjnej (szt)
- Długość wybudowanych / zmodernizowanych dróg (km)
- Ilość wymienionych lamp ulicznych (szt)
- Ilość budynków poddanych termomodernizacji (szt)
- Ilość wyremontowanych budynków użyteczności publicznej (szt.)
- Moc wybudowanej instalacji wykorzystującej energię odnawialną (kWh)
- Ilość wybudowanych i zmodernizowanych boisk

Wskaźniki rezultatu:

- Liczba osób podłączonych do wybudowanej sieci kanalizacji sanitarnej (osoby)
- Ilość ścieków odprowadzonych i oczyszczonych (szt)
- Ilość zaoszczędzonej energii na oświetleniu ulicznym (kWh)
- Ilość energii zaoszczędzona w budynkach poddanych termomodernizacji (kWh)
- Wzrost ilości osób korzystających z wyremontowanych budynków użyteczności publicznej
- Wzrost ilości osób korzystającej z boisk sportowych
- Skrócenie czasu przejazdu samochodów osobowych (min)

Cel 2 „ZRÓWNOWAŻONY ROZWÓJ GOSPODARCZY” BĘDZIE REALIZOWANY POPRZEC NASTĘPUJĄCE CELE OPERACYJNE:

- 2.1. Wspieranie nowoczesnego rolnictwa
- 2.2. Tworzenie korzystnych warunków dla firm usługowych ze szczególnym uwzględnieniem firm transportowych
- 2.3. Tworzenie korzystnych warunków inwestycyjnych dla firm produkcyjnych
- 2.4. Podjęcie działań w kierunku promocji gospodarczej gminy
- 2.5. Rozwój usług turystycznych i okołoturystycznych

Wskaźniki produktu:

- Liczba nowoczesnych gospodarstw rolniczych (szt)
- Liczba firm usługowych, w tym transportowych prowadząca działalność na terenie gminy (szt)
- Liczba firm produkcyjnych zarejestrowanych na terenie gminy (szt)
- Liczba przeprowadzonych działań marketingowych (szt)
- Liczba nowych miejsc noclegowych (szt)
- Liczba nowych ofert turystycznych (szt)

Wskaźniki rezultatu:

- Spadek bezrobocia (%)
- Wzrost liczby turystów korzystających z nowej oferty turystycznej (szt)
- Wzrost podatku dochodowego od osób prawnych (zł)

Cel 3 „WZMACNIANIE WIĘZI SPOŁECZNYCH I AKTYWNOŚCI MIESZKAŃCÓW GMINY” BĘDZIE REALIZOWANY POPRZEC NASTĘPUJĄCE CELE OPERACYJNE:

- 3.1. Współpraca z organizacjami pozarządowymi i grupami nieformalnymi, stymulowanie ich powstawania i rozwoju
- 3.2. Prowadzenie działań na rzecz zachowania lokalnego dziedzictwa kulturowego, przyrodniczego i historycznego
- 3.3. Wspieranie inicjatyw służących integracji społecznej i budowaniu kapitału społecznego

Wskaźniki produktu:

- Liczba stowarzyszeń działających na terenie gminy (osoby)
- Liczba wniosków składanych w ramach inicjatywy lokalnej (szt)
- Liczba inicjatyw oddolnych na rzecz zachowania dziedzictwa kulturowego, przyrodniczego i historycznego (osoby)
- Liczba inicjatyw oddolnych na rzecz integracji społecznej

Wskaźniki rezultatu:

- Ilość osób uczestniczących w inicjatywach oddolnych (osoby)



➤ VII. Spójność z dokumentami strategicznymi

➤ VII.1. Strategia wojewódzka

Zgodnie z zasadą programowania rozwoju i komplementarności polityk rozwoju regionalnego i lokalnego, Strategia jest dostosowana do priorytetów Strategii Rozwoju Województwa Lubelskiego na lata 20014-2020 z perspektywą do 2030 roku. Cele strategiczne i operacyjne gminy Trzebieszów są spójne z celami strategicznymi Województwa Lubelskiego, tj.

➤ **cel strategiczny 2** „Restrukturyzacja rolnictwa oraz rozwój obszarów wiejskich”

➤ **cel strategiczny 3** „Selektywne zwiększanie potencjału wiedzy, kwalifikacji, zaawansowania technologicznego, przedsiębiorczości i innowacyjności regionu”

➤ **cel strategiczny 4** „Funkcjonalna, przestrzenna, społeczna i kulturowa integracja regionu”

W szczególności:

„Rozwój infrastruktury technicznej gminy” wpisuje się w zakres celów operacyjnych:

➤ 2.5. Wyposażanie obszarów wiejskich w infrastrukturę transportową, komunalną i energetyczną, w sposób skoordynowany z innymi przedsięwzięciami i spójny wewnętrznie

➤ 4.1. Poprawa wewnętrznego skomunikowania region dzięki powiązaniu jego najważniejszych miast sprawną siecią drogową, budowaną w pierwszej kolejności tam, gdzie jej niedoskonałość jest barierą rozwoju.

➤ 4.5. Racjonalne i efektywne wykorzystywanie zasobów przyrody dla potrzeb gospodarczych i rekreacyjnych, przy zachowaniu i ochronie walorów środowiska przyrodniczego „

„Zrównoważony rozwój gospodarczy gminy” wpisuje się w cele operacyjne:

v2.1. Poprawa warunków dla wzrostu konkurencyjności i towarowości gospodarstw przez m.in. promowanie i wspieranie scalania gruntów i powiększania obszaru gospodarstw, poprawę struk-

tury gospodarstw i przyspieszenie przepływu ziemi do gospodarstw większych obszarowo i nastawionych na produkcję towarową.

➤ 2.2. Rozwój przetwórstwa rolno-spożywczego, pozwalający na wykorzystanie istniejącego potencjału surowcowego regionu.

➤ 2.3. Wzmocnienie doradztwa rolniczego oraz promowanie i wspieranie inicjatyw współpracy rolników i mieszkańców wsi (grupy producenckie, spółdzielnie itp.).

➤ 2.4. Wspieranie przedsiębiorczości na wsi i tworzenia pozarolniczych miejsc pracy na obszarach wiejskich w najbardziej efektywnych sektorach gospodarki (głównie usług, w tym usług dla rolnictwa).

➤ 3.5. Wspieranie małych i średnich przedsiębiorstw

➤ 4.5. Racjonalne i efektywne wykorzystywanie zasobów przyrody dla potrzeb gospodarczych i rekreacyjnych, przy zachowaniu i ochronie walorów środowiska przyrodniczego

„Wzmacnianie więzi społecznych i aktywności mieszkańców gminy”

➤ 3.6 Rozwój społeczeństwa informacyjnego

➤ 4.2. Wspieranie włączenia społecznego

➤ 4.3. Wzmacnianie społecznej tożsamości regionalnej i rozwijanie więzi i współpracy wewnątrzregionalnej m.in. przez odwoływanie się do tradycji wielokulturowości i włączaniu jej do regionalnych programów edukacyjnych i selektywnie wspieranych działań kulturotwórczych oraz stymulowanie podejmowania wspólnych przedsięwzięć gospodarczych, organizacyjnych i edukacyjnych.

➤ VII.2. Strategia krajowa

Cele strategiczne gminy Trzebieszów wykazują zgodność z Strategią Rozwoju Kraju 2020 - aktywne społeczeństwo, konkurencyjna gospodarka, sprawne państwo w zakresie następujących obszarów strategicznych, celów głównych i operacyjnych

Obszar strategiczny I Sprawne i efektywne państwo

➤ cel I.3. Wzmocnienie warunków sprzyjających realizacji indywidualnych potrzeb i aktywności obywatela

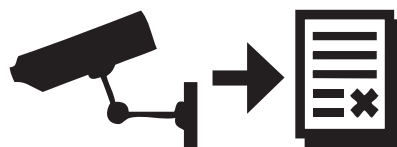
➤ I.3.2 Rozwój kapitału społecznego

Obszar strategiczny II Konkurencyjna gospodarka

- cel II.2. Wzrost wydajności gospodarki
- cel II.2. 1. Zwiększenie produktywności gospodarki
- cel II 2.2. Wzrost udziału przemysłów i usług średnio i wysoko zaawansowanych technologicznie
- cel II 2.3 Zwiększenie konkurencyjności i modernizacja sektora rolno-spożywczego.

Obszar strategiczny III Spójność społeczna i terytorialna

- cel III.3. Wzmocnienie mechanizmów terytorialnego równoważenia rozwoju oraz integracja przestrzenna dla rozwijania i pełnego wykorzystania potencjałów regionalnych.
- cel III.3.3. Tworzenie warunków dla rozwoju ośrodków regionalnych, subregionalnych i lokalnych oraz wzmacniania potencjału obszarów wiejskich.
- cel III.3.4 Zwiększenie spójności terytorialnej



➤ VIII. Monitorowanie i wdrażanie

➤ VIII.1. Wdrażanie Strategii

Układ instytucjonalny wdrażania Strategii Rozwoju Gminy Trzebieszów na lata 2016-2020 stanowić będą:

- Wójt Gminy Trzebieszów
- Rada Gminy Trzebieszów
- Referat Gospodarki Komunalnej i Inwestycji

Podstawowym podmiotem układu instytucjonalnego wdrażania Strategii Rozwoju Gminy Trzebieszów będzie Wójt. Na wójcie spoczywać będzie odpowiedzialność za realizację Strategii. Będzie podejmował on decyzje w zakresie zmian hierarchii projektów w ramach poszczególnych grup projektów, a także będzie decydował o wprowadzaniu nowych projektów. Wójt Gminy Trzebieszów będzie odpowiedzialny za wykonanie uchwał Rady Gminy dotyczących Strategii, Rada Gminy Trzebieszów, zaś będzie podejmować uchwały w sprawie przyjęcia oraz aktualizacji Strategii i konsultacji społecznych. Na forum Rady Gminy oraz jej komisjach prezentowane będą sprawozdania z realizacji Strategii oraz informacje o przygotowywanych aktualizacjach dokumentu.

Do zadań Referatu Gospodarki Komunalnej i Inwestycji będzie należało aktualizowanie Strategii, w tym przedstawianie propozycji zmian Strategii wynikających ze zmian w poszczególnych projektach, w budżetach lub harmonogramach ich realizacji, które pojawią się w przypadku ogłoszenia naborów wniosków lub zaistnienia innych okoliczności. Dodatkowo do zadań będzie należało aktualizowanie danych statystycznych zawartych w Diagnostyce sytuacji społeczno - gospodarczej stanowiącej pierwszą część Strategii.

Za promocję Strategii Rozwoju Gminy Trzebieszów na lata 2007 - 2015 odpowiedzialni będą pracownicy Referatu Gospodarki Komunalnej i Inwestycji.

Promocja strategii realizowana będzie poprzez:

- Informacje umieszczone w Biuletynie Informacji Publicznej,
- Informacje zamieszczane na stronie internetowej Gminy Trzebieszów dotyczące uchwalania Strategii i jej aktualizacji

VIII.2. Monitoring

W realizacji strategii ważna jest kontrola przebiegu realizacji poszczególnych zadań zgodnie z przyjętym harmonogramem. Istotna jest także ocena uzyskanych efektów społecznych i gospodarczych, a także zmian w środowisku przyrodniczym. Zadanie to, mające charakter permanentny, nazywa się monitoringiem strategii.

Realizacja strategii przynieść powinna pozytywne zmiany (efekty) zakładane na etapie opracowania. Może jednak się zdarzyć, i tego nie należy wykluczać, że pojawią się podczas realizacji niezamierzone i nieoczekiwane zmiany niekorzystne, których nie dało się przewidzieć lub, które wystąpiły w wyniku określonego ukształtowania się warunków realizacji strategii, zwłaszcza warunków zewnętrznych.

Do takich zaliczyć można opóźnienia z rozliczeniami przyznanych grantów, czy też opóźnienia z wdrażaniem funduszy strukturalnych.

Monitoring strategii będzie miał zatem dwie funkcje: sprawdzającą i korygującą.

Funkcja sprawdzająca polegać będzie na systematycznym, najlepiej corocznie, zestawieniu wykonanych przedsięwzięć w relacji do zapisanych w planie. Wskazać tutaj należy zadania wykonane i niewykonane, a także podać przyczyny opóźnień i innych odchyień od zapisów, w przypadku zadań rzeczowych jak i organizacyjno - finansowych.

Funkcja korygująca to wprowadzenie do zapisów strategii zmian wynikających z przesunięć realizacji poszczególnych zadań wynikających z istotnych okoliczności, których nie dało się przewidzieć w fazie tworzenia opracowania lub, co do których przyjęto niewłaściwe założenia.

Tak prowadzony monitoring strategii umożliwi:

- bieżącą ocenę realizacji zadań, a także zakładanych rezultatów i oddziaływania założonego w opracowaniu,
- prognozowanie ewentualnych zmian w warunkach realizacji dokumentu,
- dokonanie bieżących korekt i poprawek,
- podjęcie działań zabezpieczających i naprawczych,
- informowanie społeczności lokalnej o uzyskanych wynikach.

Podstawowe wskaźniki dla monitoringu opisują oczekiwane wskaźniki osiągnięć Strategii Trzebieszowa dla poszczególnych działań podejmowanych w ramach strategii:

Wskaźniki produktu:

- Długość wybudowanych / zmodernizowanych chodników / ścieżek rowerowych w ciągu roku (km)
- Liczba gospodarstw podłączonych do sieci kanalizacyjnej (szt)

- Długość wybudowanych / zmodernizowanych dróg (km)
- Ilość wymienionych lamp ulicznych (szt)
- Ilość budynków poddanych termomodernizacji (szt)
- Ilość wyremontowanych budynków użyteczności publicznej (szt.)
- Moc wybudowanej instalacji wykorzystującej energię odnawialną (kWh)
- Ilość wybudowanych i zmodernizowanych boisk

Wskaźniki rezultatu:

- Liczba osób podłączonych do wybudowanej sieci kanalizacji sanitarnej (osoby)
- Ilość ścieków odprowadzonych i oczyszczonych (szt)
- Ilość zaoszczędzonej energii na oświetleniu ulicznym (kWh)
- Ilość energii zaoszczędzona w budynkach poddanych termomodernizacji (kWh)
- Wzrost ilości osób korzystających z wyremontowanych budynków użyteczności publicznej
- Wzrost ilości osób korzystającej z boisk sportowych
- Skrócenie czasu przejazdu samochodów osobowych (min)

Wskaźniki produktu:

- Liczba nowoczesnych gospodarstw rolniczych (szt)
- Liczba firm usługowych, w tym transportowych prowadząca działalność na terenie gminy (szt)
- Liczba firm produkcyjnych zarejestrowanych na terenie gminy (szt)
- Liczba przeprowadzonych działań marketingowych (szt)
- Liczba nowych miejsc noclegowych (szt)
- Liczba nowych ofert turystycznych (szt)

Wskaźniki rezultatu:

- Spadek bezrobocia (%)
- Wzrost liczby turystów korzystających z nowej oferty turystycznej (szt)
- Wzrost podatku dochodowego od osób prawnych (zł)

Wskaźniki produktu:

- Liczba stowarzyszeń działających na terenie gminy (osoby)
- Liczba wniosków składanych w ramach inicjatywy lokalnej (szt)
- Liczba inicjatyw oddolnych na rzecz zachowania dziedzictwa kulturowego, przyrodniczego i historycznego (osoby)
- Liczba inicjatyw oddolnych na rzecz integracji społecznej

Wskaźniki rezultatu:

- Ilość osób uczestniczących w inicjatywach oddolnych (osoby)

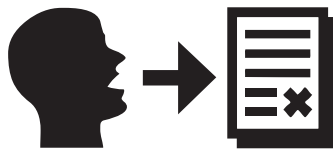


IX. Prognoza finansowania strategii rozwoju

Realizacja Strategii odbywać się będzie w zdecydowanej większości w oparciu o środki publiczne. Dla prowadzenia efektywnej i skutecznej polityki gminy będą wykorzystane wewnętrzne środki gminy do których zaliczamy:

- budżet gminy
- budżet państwa (budżet wojewody, środki ministrów skierowane na realizację programów resortowych);
- budżety funduszy celowych
- środki UE w ramach prowadzonych przez nią polityk (szczególnie polityki spójności, Wspólnej Polityki Rolnej, Regionalnego Programu Operacyjnego);
- środki innych państw (Norweskiego Instrumentu Finansowego, Instrumentu Finansowego EOG, środki w ramach podpisanych przez Województwo Lubelskie umów dwustronnych);
- kredytów bankowych oraz innych pożyczkowych instrumentów finansowych

Ze względu na ograniczone środki publiczne do wypełniania zapisów Strategii angażowane będą również środki prywatne.



X. Opis przebiegu i wyników konsultacji społecznych

Konsultacje społeczne z mieszkańcami Gminy przeprowadza się w przypadkach przewidzianych w ustawie o samorządzie gminnym oraz w innych sprawach ważnych dla Gminy, w szczególności gdy przedmiotem konsultacji są założenia do projektów strategii, programów i planów takich jak strategia rozwoju Gminy, strategia rozwiązywania problemów społecznych, plan rozwoju lokalnego, program współpracy z organizacjami pozarządowymi. Celem takich konsultacji jest poznanie opinii mieszkańców co do sposobu rozstrzygnięcia sprawy będącej przedmiotem konsultacji. Stanowisko wyrażone przez mieszkańców w konsultacjach ma charakter opiniodawczy dla organu, który zarządził konsultacje.

Konsultacje mogą być przeprowadzone w różnych formach:

- otwarte spotkania z mieszkańcami gminy
- spotkania z przedstawicielami określonych grup mieszkańców,
- badanie opinii mieszkańców w formie ankiet, w tym badanie prowadzone na zlecenie przez wyspecjalizowane podmioty,
- zbieranie podpisów na listach zawierających pytania konsultacyjne,
- internetowe forum mieszkańców.

Konsultacje społeczne z mieszkańcami Gminy Trzebieszów były prowadzone w formie ankiety przeprowadzanej przez ankietera na reprezentatywnej próbie mieszkańców oraz przeprowadzenie otwartego spotkania z mieszkańcami. Ankieta miała charakter anonimowy. Podczas spotkania mieszkańcy wypracowali analizę SWOT oraz określili najważniejsze ich zdaniem zadania inwestycyjne. W konsultacjach wzięły udział osoby stale zamieszkujące na terenie gminy Trzebieszów.

Celem konsultacji było poznanie opinii mieszkańców co do sposobu rozstrzygnięcia sprawy będącej przedmiotem konsultacji. Stanowisko wyrażone przez mieszkańców w konsultacjach miało charakter opiniodawczy dla organu, by móc na podstawie

opinii mieszkańców gminy przyjęć założenia do „Strategii Rozwoju Lokalnego Gminy Trzebieszów na lata 2016 -2020”. W ankiecie umieszczono pytania, które powinny dać odpowiedź na znalezienie kierunku rozwoju gminy, ukazanie wad i zalet gminy, szans i zagrożeń widziane przez mieszkańców w gminie Trzebieszów oraz ankieta dostarczyła informacji o potrzebach mieszkańców gminy.



Analiza ankiet z konsultacji społecznych do Strategii Rozwoju Lokalnego Gminy Trzebieszów na lata 2016-2020 obejmuje 144 sztuk przeprowadzonych ankiet.

Dane uzyskane z analizy ankiet pozwoliły na wyznaczenie długofalowych celów strategicznych w gminie Trzebieszów oraz dały odpowiedź na pytanie o:

- konkretne cele (czego chcemy),
- konkretne możliwości działania (co możemy zrobić),
- przewidywane zmiany (co wymaga zrobienia), i ich skuteczność (czy to, co zrobimy doprowadzi nas tam, dokąd chcemy dojść),
- środki potrzebne do realizacji zadań (w jaki sposób zwiększymy nasz potencjał),
- pozycję Gminy Trzebieszów w przyszłości.

➤ Poniżej prezentujemy wyniki ankiet

Jak oceniasz estetykę swojej miejscowości?

	os.	%
bardzo źle	9	6.4%
źle	12	8.6%
nie mam zdania	46	32.9%
dobrze	57	40.7%
bardzo dobrze	16	11.4%

Jak oceniasz wygląd budynków użyteczności publicznej?

	os	%
bardzo źle	3	2.1%
źle	12	8.6%
nie mam zdania	32	22.9%
dobrze	68	48.6%
bardzo dobrze	25	17.9%

Jak oceniasz funkcjonalność budynków użyteczności publicznej?

	os	%
bardzo źle	10	7.1%
źle	19	13.6%
nie mam zdania	41	29.3%
dobrze	52	37.1%
bardzo dobrze	18	12.9%

Jak oceniasz czystość środowiska naturalnego?

	os	%
bardzo źle	5	3.6%
źle	25	17.9%
nie mam zdania	49	35%
dobrze	42	30%
bardzo dobrze	19	13.6%

Jak oceniasz jakość dróg w naszej gminie?

	os	%
bardzo źle	49	35%
źle	37	26.4%
nie mam zdania	33	23.6%
dobrze	20	14.3%
bardzo dobrze	1	0.7%

Jak oceniasz poziom melioracji w naszej gminie?

bardzo źle	38	27.1%
źle	31	22.1%
nie mam zdania	48	34.3%
dobrze	19	13.6%
bardzo dobrze	4	2.9%

Jak oceniasz infrastrukturę sportowo-rekreacyjną?

	os	%
bardzo źle	12	8.6%
źle	15	10.7%
nie mam zdania	52	37.1%
dobrze	47	33.6%
bardzo dobrze	14	10%

Jak oceniasz poziom sieci wodociągowej?

	os	%
bardzo źle	3	2.1%
źle	4	2.9%
nie mam zdania	18	12.9%
dobrze	53	37.9%
bardzo dobrze	62	44.3%

Jak oceniasz poziom kanalizacji i przydomowych oczyszczalni ścieków?

	os	%
bardzo źle	64	45.7%
źle	9	6.4%
nie mam zdania	33	23.6%
dobrze	21	15%
bardzo dobrze	13	9.3%

Jak oceniasz system odbioru odpadów?

	os	%
bardzo źle	0	0,00%
źle	2	1.4%
nie mam zdania	10	7.1%
dobrze	68	48.6%
bardzo dobrze	60	42.9%

Jak oceniasz dostęp do internetu?

	os	%
bardzo źle	3	2.1%
źle	5	3.6%
nie mam zdania	43	30.7%
dobrze	45	32.1%
bardzo dobrze	44	31.4%

Jak oceniasz infrastrukturę przy drogach (chodniki, oświetlenie, przystanki, kosze na śmieci etc.)

	os	%
bardzo źle	35	25%
źle	40	28.6%
nie mam zdania	40	28.6%
dobrze	22	15.7%
bardzo dobrze	3	2.1%

Czy jesteś za budowa farmy wiatrowej w naszej gminie?

zdecydowanie nie	40	28.6%
nie	15	10.7%
nie mam zdania	27	19.3%
tak	19	13.6%
zdecydowanie tak	39	27.9%

Jak oceniasz atrakcyjność inwestycyjną gminy?

	os	%
bardzo źle	17	12.3%
źle	23	16.7%
nie mam zdania	64	46.4%
dobrze	30	21.7%
bardzo dobrze	4	2.9%

Jak oceniasz możliwość uzyskania zatrudnienia na terenie gminy?

	os	%
bardzo źle	64	46.4%
źle	30	21.7%
nie mam zdania	25	18.1%
dobrze	16	11.6%
bardzo dobrze	3	2.2%

Jak oceniasz znaczenie dużych zakładów przemysłowych?

	os	%
bardzo źle	8	5.8%
źle	21	15.2%
nie mam zdania	54	39.1%
dobrze	29	21%
bardzo dobrze	26	18.8%

Jak oceniasz znaczenie mikroprzedsiębiorczości?

	os	%
bardzo źle	11	8%
źle	12	8.8%
nie mam zdania	51	37.2%
dobrze	33	24.1%
bardzo dobrze	30	21.9%

Jak oceniasz znaczenie rolnictwa?

	os	%
bardzo źle	2	1.5%
źle	6	4.4%
nie mam zdania	33	24.3%
dobrze	39	28.7%
bardzo dobrze	56	41.2%

Jak oceniasz skłonność mieszkańców do budowania w pobliżu ich miejsca zamieszkania zakładów przetwórczych lub kurników?

	os	%
bardzo źle	86	63.7%
źle	15	11.1%
nie mam zdania	22	16.3%
dobrze	7	5.2%
bardzo dobrze	5	3.7%

Jak oceniasz atrakcyjność turystyczną gminy?

	os	%
bardzo źle	65	47.1%
źle	37	26.8%
nie mam zdania	30	21.7%
dobrze	5	3.6%
bardzo dobrze	1	0.7%

Jak oceniasz poziom bazy noclegowej?

	os	%
bardzo źle	112	81.2%
źle	16	11.6%
nie mam zdania	9	6.5%
dobrze	1	0.7%
bardzo dobrze	0	0%

Jak oceniasz ofertę spędzania wolnego czasu?

	os	%
bardzo źle	77	56.6%
źle	30	22.1%
nie mam zdania	23	16.9%
dobrze	6	4.4%
bardzo dobrze	0	0%

Jak oceniasz poziom infrastruktury turystyczno-rekreacyjnej? (wiaty, place zabaw, boiska)

	os	%
bardzo źle	13	9.4%
źle	22	15.9%
nie mam zdania	43	31.2%
dobrze	49	35.5%
bardzo dobrze	11	8%

Jak oceniasz działalność Orlika?

	os	%
bardzo źle	9	6.6%
źle	9	6.6%
nie mam zdania	58	42.3%
dobrze	37	27%
bardzo dobrze	24	17.5%

Czy Twoim zadaniem ważne jest inwestowanie w rozwój turystyki?

	os	%
zupełnie nieistotne	20	14.5%
mało ważne	16	11.6%
nie mam zdania	27	19.6%
ważne	32	23.2%
bardzo istotne	43	31.2%

Jak oceniasz działalność GOKiW?

	os	%
bardzo źle	20	14.5%
źle	20	14.5%
nie mam zdania	61	44.2%
dobrze	33	23.9%
bardzo dobrze	4	2.9%

Jak oceniasz działalność biblioteki publicznej?

	os	%
bardzo źle	11	8.1%
źle	3	2.2%
nie mam zdania	68	50.4%
dobrze	38	28.1%
bardzo dobrze	15	11.1%

Jak oceniasz różnorodność oferty kulturalno-rekreacyjnej?

	os	%
bardzo źle	42	30.4%
źle	26	18.8%
nie mam zdania	58	42%
dobrze	12	8.7%
bardzo dobrze	0	0%

Jak oceniasz jakość edukacji przedszkolnej?

	os	%
bardzo źle	5	3.6%
źle	8	5.8%
nie mam zdania	70	51.1%
dobrze	31	22.6%
bardzo dobrze	23	16.8%

Jak oceniasz jakość edukacji szkolnej?

	os	%
bardzo źle	4	2.9%
źle	10	7.3%
nie mam zdania	45	32.8%
dobrze	54	39.4%
bardzo dobrze	24	17.5%

Jak oceniasz ilość szkół w gminie?

	os	%
bardzo źle	2	1.4%
źle	6	4.3%
nie mam zdania	121	87.7%
dobrze	6	4.3%
bardzo dobrze	3	2.2%

Jak oceniasz jakość oferty zajęć pozalekcyjnych?

	os	%
bardzo źle	18	13.6%
źle	14	10.6%
nie mam zdania	84	63.6%
dobrze	12	9.1%
bardzo dobrze	4	3%

Jak oceniasz dostępność do podstawowych usług medycznych w naszej gminie?

	os	%
bardzo źle	13	9.4%
źle	16	11.6%
nie mam zdania	51	37%
dobrze	48	34.8%
bardzo dobrze	10	7.2%

Jak oceniasz skuteczność pomocy społecznej?

	os	%
bardzo źle	19	13.8%
źle	19	13.8%
nie mam zdania	76	55.1%
dobrze	21	15.2%
bardzo dobrze	3	2.2%

Jak oceniasz problem występowania alkoholizmu?

	os	%
występuje powszechnie	15	10.9%
występuje sporadycznie	12	8.7%
nie mam zdania	71	51.4%
prawie nie występuje	30	21.7%
zupełnie nie występuje	10	7.2%

Jak oceniasz problem występowania przemocy?

	os	%
występuje powszechnie	23	16.7%
występuje sporadycznie	17	12.3%
nie mam zdania	51	37%
prawie nie występuje	21	15.2%
zupełnie nie występuje	26	18.8%

Jak oceniasz problem zaniedbań wychowawczych w rodzinie?

	os	%
występuje powszechnie	24	17.4%
występuje sporadycznie	16	11.6%
nie mam zdania	56	40.6%
prawie nie występuje	21	15.2%
zupełnie nie występuje	21	15.2%

Jak oceniasz poziom zaangażowania mieszkańców w sprawy społeczności lokalnej?

	os	%
bardzo źle	13	9.4%
źle	26	18.8%
nie mam zdania	48	34.8%
dobrze	30	21.7%
bardzo dobrze	21	15.2%

Proszę o wybranie 3 - 5 obszarów działań, które zdaniem Pani/Pana są najważniejsze do wykonania na terenie gminy Trzemieszów w najbliższych latach:

Rozbudowa sieci kanalizacyjnej i przydomowych oczyszczalni ścieków	65	47.4%
Uzbrojenie nowych działek budowlanych	31	22.6%
Modernizacja sieci dróg gminnych	101	73.7%
Budowa ścieżek rowerowych	55	40.1%
Przygotowanie terenów pod inwestycje gospodarcze	18	13.1%
Budowa infrastruktury przy drogach (parkingi, chodniki, oświetlenie, zatoki i wiaty przystankowe	48	35%
Rozwój przedsiębiorczości	40	29.2%
Rozbudowa infrastruktury sportowej i rekreacyjnej	15	10.9%
Termomodernizacja budynków użyteczności publicznej	5	3.6%
Promocja i wsparcie korzystania z odnawialnych źródeł energii	20	14.6%
Szersze wspieranie działań kulturalnych, artystycznych	6	4.4%
Promocja gminy	11	8%
Zajęcia pozalekcyjne dla dzieci i młodzieży	29	21.2%
Poprawa bezpieczeństwa publicznego	12	8.8%
Oferta zagospodarowania czasu wolnego dla osób starszych	25	18.2%
Zapewnienie lepszej opieki najmłodszym (żłobki, przedszkola)	41	29.9%

Jakie jeszcze inwestycje powinny być przeprowadzone Twoim zdaniem w najbliższych latach na terenie gminy Trzemieszów?

- modernizacja szkół
- budowa zbiornika retencyjnego na rzece Krzna
- remont świetlicy w Wierzejkach
- elektrownia wiatrowa
- plan zagospodarowania przestrzennego
- zespół wokalny
- utwardzenie terenu wokół kościoła
- modernizacja skrzyżowania przy szkole (progi zwalniające), chodnik przy ulicy prowadzącej do Brzozowicy, melioracja, drogi dojazdne na pola i łąki (Kania), kontrola populacji dziczyzny, chodniki na cmentarz
- zrównoważenie dostępu do dóbr wśród wszystkich mieszkańców z całej gminy mieszkańcy Trzemieszowa (Szaniawy Poniaty)
- dział w gminie który pomógłby w informowaniu rolników o dotacjach unijnych
- w Trzemieszowie I droga polna do utwardzenia (Wygon) obok działki 147
- lepsza organizacja OSP
- boiska
- kanalizacja
- basen
- remont wyposażenie świetlicy w Wylanach
- naprawa drogi budowa remizy (Wierzejki)
- budowa sali gimnastycznej przy podstawówce i gimnazjum
- wsparcie rolników w walce z mleczniami
- rozgraniczenie działek w Gołowierzchach
- klub - miejsce spotkań dla młodych
- budowa zbiornika retencyjnego
- wsparcie dla osób chcących założyć działalność gospodarczą
- osoba do przeprowadzania dzieci przy szkole
- budowa dróg - najważniejsze, poprawa bezpieczeństwa - nie ma co poprawiać
- boisko, plac zabaw, basen
- coś dla młodzieży
- melioracja
- chodniki, drogi, wykończenie remizy (Wierzejki)
- budowa chodników, rozwój terenów inwestycyjnych
- likwidacja dzikich wysypisk śmieci
- spowalnicze dla aut (Dębowica)
- poprawa chodników przy kościele w Trzemieszowie
- zagospodarowanie placu wokół plebanii i kościoła w centrum
- dofinansowania dla kończących studia
- modernizacja GOKiW, siłownia
- kolektory słoneczne
- zamknąć szkoły Mikusy, Jakusze, na to miejsce przedszkola
- wspieranie rolnictwa

Które inwestycje były Pani/Pana zdaniem najbardziej i najmniej potrzebne? Dlaczego?

- potrzebne - dba o szkołę, poprawiono drogi, niepotrzebne - remont starej szkoły (budynek) chodnik do stacji kolejowej
- najważniejsze drogi, turystyka najmniej
- kanalizacja, drogi
- najbardziej drogi najmniej turystyka
- najbardziej drogi najmniej dla osób starszych
- potrzebne place zabaw
- niepotrzebne boisko w Dębowicy i fontanna w Dębowicy, potrzebny Orlik
- potrzebne - wodociągi, niepotrzebne - chodniki
- niepotrzebne - boisko przy hydroforni, potrzebne - wkład gminy do kolektorów do przydomowych oczyszczalni ścieków, remont dróg remont OSP
- potrzebne remont OSP
- najważniejsze - uzbrojenie działek budowlanych najbardziej - budowa ścieżek i chodników, najmniej usługi gastronomiczne
- budowa fontanny w Dębowicy, za małe przedszkole
- potrzebne orlik
- potrzebne - wodociąg, światłowód, remont OSP najważniejsze przedszkola i żłobki
- potrzebne drogi
- kanalizacja najważniejsza, mieszkania socjalne najmniej ważne
- rozwój przedsiębiorczości
- przedszkole, plac zabaw
- potrzebne: wodociągi, kanalizacja, dostęp do światłowódów; niektóre drogi były źle zrobione (Szaniawy)
- zagospodarowanie działek pod inwestycje najbardziej, najmniej usługi gastronomiczno-hotelarskie
- potrzebne - place zabaw, remont remizy
- potrzebne orlik niepotrzebna fontanna w Dębowicy
- potrzebna kanalizacja
- drogi, oświetlenie najbardziej, najmniej turystyka
- najbardziej kanalizacja, najmniej - usługi gastronomiczno-hotelarskie
- potrzebne place zabaw niepotrzebna fontanna w Dębowicy
- potrzebne -wodociągi i kanalizacja kanalizacja
- potrzebne sala weselna w Celinach
- potrzebne świetlice, drogi
- potrzebne chodniki, drogi, parking
- najważniejsze drogi, najmniej ważne usługi hotelarskie
- potrzebne świetlice
- potrzebne sala sportowa
- najbardziej kanalizacja najmniej ścieżki rowerowe
- trafione - remonty i wyposażenie świetlic wiejskich, boisko, place zabaw
- potrzebne - kanalizacja, niepotrzebne - OZE
- fontanna w Dębowicy

- potrzebne - remont remizy, remont drogi, niepotrzebne - chodnik do torów
- potrzebne - chodniki, oczyszczalnia
- potrzebne - remont sali, niepotrzebne plac koło szkoły w Dębownicy, Nurzyna altanka z drzewkami i to marnieje, Orlik przy hydroforni - coś więcej powinno się tam dziać
- żłobki, kanalizacja najmniej
- potrzebne place zabaw, Orliki
- uzbrojenie działek - najbardziej, mieszkańcy nie chcą biogazowni
- najbardziej Orlik, najmniej fontanna w Dębownicy
- potrzebne - remont remizy, remont drogi; niepotrzebne - chodnik do stacji, droga zwężona trzeba było zrobić rowy
- najbardziej modernizacja, najmniej przygotowanie terenów pod inwestycje
- potrzebne - modernizacja dróg
- potrzebne remont, niepotrzebne chodnik Szaniawy Matysy zarasta źle zrobiony, jest wąsko, lepiej było zrobić ścieżkę rowerową, wysokie krawężniki
- najważniejsze drogi, OZE niepotrzebne
- potrzebne -wodociągi
- potrzebne chodniki i Orlik
- niepotrzebna fontanna w Dębownicy
- najbardziej - kanalizacja; najmniej turystyka
- najważniejsza oferta dla osób starszych, najmniej turystyka
- potrzebne - remont drogi, remont remizy, niepotrzebne - chodniki do rowów
- świetlica w Celinach
- niepotrzebne - za dużo wiat itp
- potrzebne - remont remizy
- zapewnienie lepszej opieki najmłodszym
- potrzebne świetlice, niepotrzebne fontanna w Dębownicy
- najbardziej - modernizacja drogi, najmniej- usługi gastronomiczno-hotelarskie
- drogi
- budowa dróg najbardziej, elektrownia wiatrowa w ogóle
- potrzebne - place zabaw, Orlik, świetlice, niepotrzebne - boisko w Dębownicy
- najbardziej żłobki, ścieżki rowerowe, najmniej kanalizacja
- drogi najbardziej, turystyka najmniej
- najważniejsze drogi, turystyka najmniej
- najważniejsza kanalizacja, najmniej ważne - oferta dla osób starszych
- najbardziej -uzbrojenie działek, najmniej - turystyka
- potrzebna - orlik
- wspieranie przemysłu najbardziej, OZE - niepotrzebne
- najbardziej zajęcia pozalekcyjne, budowa ścieżek, najmniej rozwój przedsiębiorczości
- potrzebne -chodniki, orliki, kanalizacja, oczyszczalnia

Czy uczestniczy Pani / Pan w wydarzeniach kulturalnych na terenie gminy Trzebieszów?

	os	%
bardzo często	5	3.9%
często	26	20.5%
rzadko	61	48%
nigdy	35	27.6%

Jakich wydarzeń kulturalnych brakuje?

- festyny
- występów z udziałem dzieci, spotkań, zawodów rodzinnych
- zajęcia dodatkowe w GOKiW -angielski, tańce
- lokalnie nie jest potrzebne
- festyny rodzinne i pikniki
- festyny rodzinne, przedstawienia teatralne, turnieje rodzinne
- zawody sportowe
- kino
- imprezy, koncerty osób bardzo znanych, mistrzostwa, zawody sportowe dla dzieci i młodzieży
- jest dobrze
- wydarzenia skupiając całe rodziny ale nie festyny gdzie są budki z piwem
- festyny dla młodych, zajęcia rekreacyjne dla dorosłych (aerobik)
- festyny, pikniki, turnieje dla dzieci
- kabarety
- imprez plenerowych
- trudno powiedzieć
- koncerty, występy dzieci i młodzieży
- nie brakuje
- sportowych
- wystarcza
- spotkania i miejsca na nie, np. kawiarnie
- festynów
- mecze, festyny
- festyny rodzinne
- koncerty
- pikniki rodzinne
- nie brakuje, brakuje czasu
- festyny bez piwa
- festynów, zawodów sportowych w Celinach
- UTW, warsztaty rzemiosła artystycznego, gotowania
- regionalna kuchnia połączona z degustacją
- festyny rodzinne, zawody sportowe - piłka nożna
- zespół śpiewaczy
- zespoły ludowe
- ogłoszenia o festynach
- dyskoteka festyny
- we wsi brakuje w Trzebieszowie są

Co Pani / Pana zdaniem powinno być wizytówką gminy?

	os	%
Przyroda	16	14.4%
Turystyka	5	4.5%
Możliwości inwestycyjne	63	56.8%
Sport	10	9%
Kultura	3	2.7%
Inne	14	12.6%

Proszę krótko uzasadnić swoją odpowiedź

- najważniejsze sektory gospodarki - rolnictwo i transport
- możliwości inwestycyjne - umożliwienie rozwoju ludziom zdolnym
- sport integruje społeczność oraz wspiera rozwój młodych ludzi
- przyroda na wsi - można odpocząć pooddychać świeżym powietrzem, przyjeżdżają osoby z dużych miast
- możliwości inwestycyjne - to wzrost zatrudnienia
- dofinansowanie z UE na turystykę
- za mało wydarzeń kulturalnych
- sport - młodzież osiąga dobre wyniki, jest baza infrastrukturalna
- możliwości inwestycyjne - najbardziej dochodowe
- na terenie gminy jest dużo nowoczesnych gospodarstw rolnych
- kultura jest słabo reprezentowana w gminie dotychczas
- możliwości inwestycyjne - gminie powinno założyć by przyciągnąć inwestorów
- możliwości inwestycyjne - prestiż gminy i rozwój na przyszłość
- przyroda - jest tu rezerwat przyrody
- możliwość pracy
- czyste środowisko które może przyciągnąć mieszkańców dużych miast
- przyroda ze względu na estetykę
- dobra drużyna w siatkówce
- więcej inwestorów większe wpływy do budżetu
- inwestycje - rozwój - zatrudnienie
- zmniejszenie bezrobocia
- tiry - jest ich najwięcej, możliwości pracy
- pojawią się oferty pracy
- inwestycje dają miejsca pracy
- inwestycje dają pracę, jest to udogodnienie dla mieszkańców (np. sklep - nie muszą jechać do Łukowa)
- Gmina Trzebieszów jest jedną z największych w Polsce gdzie jest największy dochód z transportu i rolnictwa, które jest również dobrze rozwinięte

- możliwości inwestycyjne - nowe miejsca pracy
- turystyka - jest już co rozwijać, są konie, agroturystyka, trzeba to rozbudować
- wieś - brak wieźowców, dużych zakładów - można podziwiać przyrodę
- rolnictwo - najważniejszy sektor
- możliwości inwestycyjne - przynoszą miejsca pracy
- transport - wiele firm się w tym specjalizuje
- przyroda to nasze dziedzictwo podstawa naszej egzystencji
- przyrody jest najwięcej
- inwestycje = praca
- pieniądze dla gminy i mieszkańców jakie zostawią turyści
- sport - dobre osiągnięcia w siatkówce
- możliwości inwestycyjne - powstaną nowe miejsca pracy
- możliwości inwestycyjne - im gmina będzie atrakcyjniejszą dla inwestycji - wzrost podatków będzie większe zatrudnienie, gmina się wzbogaci
- możliwości inwestycyjne bo gmina nie jest obszarem turystycznym, gmina ma charakter rolniczy
- z rolnictwa są dochody
- sport to zagospodarowanie wolnego czasu młodzieży
- możliwości inwestycyjne - dobra lokalizacja
- walory przyrodnicze okolicy
- sport - młodzież chętnie uprawia, ma czas, chęci, dużo osiągnięć sportowych
- możliwości inwestycyjne przyciąga inwestorów
- większe możliwości prowadzenia biznesu
- możliwości inwestycyjne - możliwość rozwoju, wsparcie przedsiębiorczości
- popieranie przez gminy młodych w inwestycjach dokładnie z budżetu gminy
- przyroda-czystość jest ważna
- możliwości inwestycyjne - są pieniądze na inne cele
- rozwój - pieniądze - praca
- estetyka to wizytówka naszej gminy
- atrakcyjne tereny
- sport - dobra drużyna KSM w siatkówkę
- możliwości inwestycyjne - możliwość pracy, estetyka
- nie widzę - nie jesteśmy w niczym mocni
- gmina ma charakter typowo rolniczy, nie robi się z tego miejsca atrakcyjnego turystycznie
- są Orliki
- mamy zdolnych siatkarzy
- możliwości inwestycyjne - więcej ludzi, więcej roboty, bogactwo
- dużo lasów w pobliżu

Proszę o wybranie maksymalnie 5 największych atutów gminy Trzemieszów:

	os	%
Położenie geograficzne	30	23.4%
Droga wojewódzka nr 806 Łuków -Międzyrzec Podlaski	35	27.3%
Zwodociągowanie,	51	39.8%
Oczyszczalnia ścieków	23	18%
Inwestycje w infrastrukturę oświatową	7	5.5%
Place zabaw dla dzieci w Gminie	54	42.2%
Wyremontowane świetlice wiejskie	52	40.6%
Dobrze rozwinięte rolnictwo	49	38.3%
Zakłady Mięsne Wierzejki	64	50%
Działalność Trzemieszowskiego Ośrodka Kultury i Wypoczynku	2	1.6%
Biblioteka Publiczna w Trzemieszowie	14	10.9%
Duża ilość szkół	19	14.8%
Zabytki	4	3.1%
Działalność stowarzyszeń społecznych	0	0%
Działalność klubów sportowych	9	7%
Dobry dostęp do opieki medycznej	11	8.6%
Działalność Ochotniczej Straży Pożarnej	60	46.9%
Działalność Urzędu Gminy	7	5.5%
Działalność Pomocy Społecznej	6	4.7%
Inne	3	2.3%

Proszę o wybranie maksymalnie 5 słabych stron gminy Trzemieszów:

Niewystarczająca infrastruktura komunalna (brak wodociągów, kanalizacji)	52	39.1%
Niedostateczny stan techniczny niektórych dróg utwardzonych	101	75.9%
Część nieutwardzonych dróg lokalnych (ulic)	53	39.8%
Bariery architektoniczne w budynkach użyteczności publicznej	2	1.5%
Niedostateczne oznakowanie dróg i ulic	14	10.5%
Bezrobocie	91	68.4%
Niedostateczna ilość gruntów gminnych pod inwestycje i budownictwo mieszkaniowe	12	9%
Słabo rozwinięta baza agroturystyczna	15	11.3%
Brak promocji gospodarczej	8	6%
Brak punktu informacji turystycznej	1	0.8%
Brak opieki medycznej w szkołach	34	25.6%
Niedostateczna ilość mieszkań socjalnych i komunalnych	7	5.3%
Niska inicjatywa społeczna	12	9%
Brak żłobków	25	18.8%
Zbyt mała ilość miejsc w przedszkolach	38	28.6%
Brak wyremontowanych świetlic wiejskich	6	4.5%
Mała ilość zajęć pozalekcyjnych dla dzieci	25	18.8%
Działalność Urzędu Gminy	12	9%
Działalność Pomocy Społecznej	6	4.5%
Inne	6	4.5%

Proszę o zaznaczenie 3 największych Pani/Pana zdaniem zagrożeń dla rozwoju obszaru gminy Trzebieszów:

	os	%
trudności budżetowe	59	45.7%
niski przyrost naturalny	60	46.5%
ucieczka ludzi młodych z obszarów wiejskich do większych miast	99	76.7%
wysoka konkurencyjność sąsiednich gmin	28	21.7%
brak obszarów przeznaczonych bezpośrednio pod działalność inwestycyjną	15	11.6%
brak inicjatywy społecznej	16	12.4%
słaba jakość infrastruktury drogowej (dróg, chodników)	69	53.5%
pozyskiwanie zielonej energii z farm wiatrowych	10	7.8%
pozyskiwanie zielonej energii z farm fotowoltaicznych	0	0%
Inne	2	1.6%

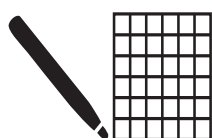
Proszę o zaznaczenie 3 szans rozwojowych dla obszaru gminy Trzebieszów:

	os	%
aktywne pozyskiwanie środków z Unii Europejskiej	120	92.3%
rozwój tzw. czystego przemysłu (przemysł wysokiej technologii) nie wpływającego negatywnie na stan środowiska naturalnego	38	29.2%
agroturystyka i ekoturystyka	19	14.6%
podnoszenie świadomości ekologicznej mieszkańców w celu ochrony i wykorzystania walorów środowiska przyrodniczego na terenie gminy	36	27.7%
rozwój małej przedsiębiorczości (handel, usługi)	82	63.1%
istnienie podmiotów gospodarczych o silnej pozycji w regionie	36	27.7%
pozyskiwanie zielonej energii z farm wiatrowych	18	13.8%
pozyskiwanie zielonej energii z farm fotowoltaicznych	7	5.4%
Inne	0	0%



XI. Spis rysunków

Rysunek 1 Położenie na mapie powiatu	6
Rysunek 2 Stan ludności w latach 2010- 2014.....	10
Rysunek 3 Przyrost naturalny w gminie Trzebieszów.....	11
Rysunek 4 Saldo migracji w gminie Trzebieszów	12
Rysunek 5 Bezrobocie na przełomie lat 2010-2014.....	13
Rysunek 6 Gospodarstwa rolne w gminie	18
Rysunek 7 działalność gospodarcza na terenie Gminy Trzebieszów.....	18



XII. Spis tabel

Tabela 1 Kanaly rzeczne w powiecie łukowskim	8
Tabela 2 Kanaly rzeczne w gminie Trzebieszów	8
Tabela 3 Stan ludności w gminie Trzebieszów stan na 31 XII	10
Tabela 4 Ludność gminy w wieku przedprodukcyjnym, produkcyjnym, poprodukcyjnym.....	11
Tabela 5 Przyrost naturalny w gminie Trzebieszów w latach 2010-2014.....	11
Tabela 6 Rynek pracy w gminie Trzebieszów	12
Tabela 7 Struktura bezrobocia w gminie Trzebieszów w latach 2010 - 2014.....	16
Tabela 8 Wykaz dróg gminnych przebiegających przez Gminę Trzebieszów:.....	17
Tabela 9 Klasyfikacja bonitacyjna gleb w gminie Trzebieszów.....	17
Tabela 10 Gospodarstwa rolne w gminie Trzebieszów wg powierzchni	18
Tabela 11 Działalność gospodarcza na terenie Gminy Trzebieszów	18
Tabela 12 Liczba szkół i uczniów w gminie Trzebieszów w 2010/2011	19
Tabela 13 Liczba szkół i uczniów w gminie Trzebieszów w 2011/2012	19
Tabela 14 Liczba szkół i uczniów w gminie Trzebieszów w 2012/2013	20
Tabela 15 Liczba szkół i uczniów w gminie Trzebieszów w 2013/2014	20
Tabela 16 Liczba szkół i uczniów w gminie Trzebieszów w 2014/2015	20
Tabela 17 Formy pomocy społecznej GOPS-u. liczba osób korzystających w pomocy GOPS-u.....	22
Tabela 18 Czytelnictwo w gminie Trzebieszów	27
Tabela 19 Przepięstwa popełniane w gminie Trzebieszów	27
Tabela 20 Wydatki z budżetu gminy Trzebieszów w latach 200-2006.....	29
Tabela 21 Dochody gminy Trzebieszów w latach 2010 -2014	29
Tabela 22 Wykaz otrzymanych dotacji w latach 2010-2014	30
Tabela 23 Analiza SWOT: mocne i słabe strony	32
Tabela 24 Analiza SWOT: szanse i zagrożenia.....	33

XIII. Kluczowe przedsięwzięcia planowane do realizacji w Gminie Trzebieiszów na lata 2016-2023

Nazwa inwestycji	Planowane lata realizacji	Szacunkowa kwota inwestycji	Planowany program współfinansujący
Budowa i modernizacja oświetlenia ulicznego w gminie Trzebieiszów	2016-2018	700 000	RPO, NFOŚ, środki własne
Budowa oczyszczalni ścieków w miejscowości Dębowica wraz z budową kanalizacji sanitarnej w miejscowości Dębowica, Karwów	2016-2019	4 000 000	PROW, środki własne
Budowa kanalizacji sanitarnej w miejscowości Trzebieiszów Kolonia	2017-2020	1 600 000	PROW, środki własne
Przebudowa drogi gminnej Wylany - Popławy - Rogale	2018- 2020	1 200 000	PROW, środki własne
Przebudowa drogi gminnej Gołowierzchy - Mikłusy	2019-2021	200 000	PROW, środki własne
Przebudowa drogi gminnej Leszczanka - Jakusze	2019-2021	1 000 000	środki własne
Przebudowa drogi w Szaniawach Poniatach	2016-2019	1 800 000	PROW, PRGiPID, środki własne
Przebudowa drogi w Szaniawach Matysach	2016-2023	900 000	PROW, PRGiPID, środki własne
Przebudowa drogi Trzebieiszów -Wierzejki	2016-2018	1 000 000	PRGiPID, środki własne
Budowa stadionu w miejscowości Trzebieiszów	2020-2023	800 000	Ministerstwo Sportu, środki własne
Zagospodarowanie przestrzeni publicznej w miejscowości Trzebieiszów Drugi	2016-2017	300 000	Środki własne
Budowa oczyszczalni przydomowych w Kurowie, Jakuszach, Leszczance, Dębowierzchach, Wylanach, Gołowierzchach, Popławach. Wólce Konopnej, Mikłusach, Zembrach	2020-2023	1 700 000	PROW, środki własne
Budowa oczyszczalni ścieków w Szaniawach - Poniatach wraz z budową kanalizacji sanitarnej w Szaniawach - Poniatach i Szaniawach - Matysach	2019-2023	5 200 000	środki własne, PROW

Termomodernizacja obiektów użyteczności publicznej w miejscowościach Trzebieszów Drugi, Dębowica, Mikłusy	2018-2021	2 000 000	RPO, NFOŚ, środki własne
Budowa farmy wiatrowej w miejscowościach Celiny, Popławy, Wylany, Wierzejki, Jakusze	2016-2023	60 000 000	Środki inwestora, środki własne
Budowa miejsca rekreacji w miejscowości Jakusze	2018-2023	300 000	środki własne, PROW
Internet szerokopasmowy	2017-2023	3 000 000	Polska Cyfrowa, RPO, środki własne
Zakup i montaż instalacji solarnych, fotowoltaicznych i innych OZE na prywatnych budynkach mieszkalnych	2016-2023	6 000 000	środki własne, RPO, PROW
Budowa szlaków turystycznych	2016-2023	50 000	PROW, RPO, środki własne

Notatki

